

2023-2024

**ΕΣΩΤΕΡΙΚΟΣ ΚΑΝΟΝΙΣΜΟΣ
ΛΕΙΤΟΥΡΓΙΑΣ
1/Θ ΝΗΠΙΑΓΩΓΕΙΟΥ ΜΑΛΑΜΑΤΩΝ**

ΤΑΥΤΟΤΗΤΑ ΤΟΥ ΣΧΟΛΕΙΟΥ**1/θέσιο Νηπιαγωγείο Μαλαμάτων****Διεύθυνση Α'/θμιας
Εκπαίδευσης Φωκίδας**

Κωδικός Σχολείου (ΥΠΑΙΘΑ)

9480111**ΣΤΟΙΧΕΙΑ**

Έδρα του Σχολείου (διεύθυνση)		Μαλάματα Φωκίδας 33056	
Τηλέφωνο	2634071442	Fax	Καταργήθηκε
e-mail:	mail@nip-malam.fok.sch.gr	Ιστοσελίδα	https://nip-malam.fok.sch.gr
Προϊσταμένη Σχολικής Μονάδας		Γιαννοπούλου Αναστασία	
Πρόεδρος Συλλόγου Γονέων/Κηδεμόνων		Δεν υπάρχει Σύλλογος Γονέων & Κηδεμόνων	

Περιεχόμενα

Εισαγωγή	5
Σύνταξη, έγκριση και τήρηση του Κανονισμού	6
Ταυτότητα και όραμα του σχολείου μας	7
1. Βασικές αρχές και στόχοι του Εσωτερικού Κανονισμού Λειτουργίας	9
2. Λειτουργία του Σχολείου	9
2.1. Πρακτικά και λειτουργικά ζητήματα – κανονιστικό πλαίσιο	9
2.2. Διδακτικό ωράριο	11
2.3. Υποχρεωτικό Πρόγραμμα	11
2.4. Ολοήμερο Πρόγραμμα	11
Στο πλαίσιο του προαιρετικού ολοήμερου προγράμματος υπάρχει δυνατότητα λειτουργίας τμήματος πρόωρης υποδοχής. Υποδοχή των μαθητών/τριών στο σχολείο : 7.45-8.00. (Προϋπόθεση να υπάρχουν τουλάχιστον 5 αιτήσεις γονέων παιδιών που φοιτούν στο Ολοήμερο Πρόγραμμα).	11
2.5. Οι εκπαιδευτικοί - Σύλλογος Διδασκόντων	11
2.6. Τμήματα Νηπιαγωγείου	12
2.7. Προσέλευση και αποχώρηση μαθητών/μαθητριών	12
2.8. Ωρολόγιο Πρόγραμμα του Σχολείου	13
2.9. Πρόγραμμα Σπουδών στο Νηπιαγωγείο	15
ΕΡΓΑΣΤΗΡΙΑ ΔΕΞΙΟΤΗΤΩΝ	17
ΑΓΓΛΙΚΑ	17
2.10. Εξ αποστάσεως εκπαίδευση (σύγχρονη και ασύγχρονη)	18
2.11. Σχολικές αργίες – εορτασμοί	18
2.12. Σχολικές εκδηλώσεις – Δραστηριότητες	19
3. Σχολική και Κοινωνική Ζωή	20
3.1. Φοίτηση	20
3.2. Επανάληψη φοίτησης	21
3.4. Μεταφορά μαθητών	21
3.5. Σχολικοί χώροι	22
3.6. Διάλειμμα	22
3.7. Σίτιση	23
3.8. Δανειστική Βιβλιοθήκη	23
3.9. Πρόσδος μαθητών/μαθητριών	24
3.10. Αυτοεξυπηρέτηση – Ενδυμασία	24
3.11. Παιχνίδια από το σπίτι	24
3.12. Εμβολιασμός μαθητών/μαθητριών	25
3.13. Χορήγηση φαρμακευτικής αγωγής	25
Απαγορεύεται η χορήγηση φαρμακευτικής αγωγής σε μαθητές από τους εκπαιδευτικούς. Αυτό δεν αποκλείει όμως την υποχρέωση των εκπαιδευτικών να παρέχουν τις στοιχειώδεις πρώτες βοήθειες σε περίπτωση ατυχήματος. Σε περιπτώσεις που απαιτείται φαρμακευτική αγωγή, οι γονείς/κηδεμόνες των νηπίων οφείλουν να αιτούνται την άδεια της Προϊσταμένης, προκειμένου να εισέρχονται στο χώρο του σχολείου οι ίδιοι ή άλλο πρόσωπο το οποίο θα υποδείξουν, ώστε να τη χορηγήσουν.	25
Επίσης αν το παιδί υποβάλλεται σε κάποια συγκεκριμένη φαρμακευτική αγωγή ή αν έχει ευαισθησία (αλλεργία) σε φάρμακα, τροφές, ή σε κάτι άλλο, πρέπει οπωσδήποτε να ενημερώνεται το Νηπιαγωγείο.	25
3.14. Προστασία προσωπικών δεδομένων	25
3.15. Σχολικό πρόγραμμα	26
3.16. Συμπεριφορά - Δικαιώματα – Υποχρεώσεις	26
Οι εκπαιδευτικοί	26
Οι μαθητές/μαθήτριες	27
Οι γονείς και κηδεμόνες	28
3.17. Παιδαγωγικός έλεγχος	29

3.18.	Πρόληψη φαινομένων βίας και σχολικού εκφοβισμού	30
4.	Επικοινωνία και Συνεργασία Γονέων/Κηδεμόνων-Σχολείου	32
4.1.	Σημασία της επικοινωνίας και της συνεργασίας σχολείου-οικογένειας	32
4.2.	Διαδικασίες ενημέρωσης και επικοινωνίας Σχολείου και γονέων/κηδεμόνων	33
4.3.	Σύλλογος Γονέων και Κηδεμόνων	33
4.4.	Σχολικό Συμβούλιο	33
4.5.	Η σημασία της συνέργειας όλων	34
4.6.	Συνεργασία με φορείς και Υποστηρικτικές δομές	34
5.	Πολιτική του σχολείου προστασίας από πιθανούς κινδύνους	35
5.1.	Αντιμετώπιση έκτακτων αναγκών	35

Εισαγωγή

Η Προσχολική Αγωγή αποτελεί εισαγωγικό θεσμό του εκπαιδευτικού συστήματος. Αποσκοπεί, στην ολόπλευρη και ισόρροπη ανάπτυξη των νηπίων, στη σωματική, συναισθηματική, νοητική και κοινωνική ανάπτυξη των μαθητών, μέσα στα πλαίσια που ορίζει ο ευρύτερος σκοπός της Πρωτοβάθμιας και Δευτεροβάθμιας Εκπαίδευσης».

Ειδικότερα, βοηθάει τα νήπια:

- να καλλιεργούν τις αισθήσεις τους και να οργανώνουν τις κινητικές και νοητικές πράξεις τους
- να εμπλουτίζουν και να οργανώνουν τις εμπειρίες τους από το φυσικό και κοινωνικό περιβάλλον και να αποκτούν την ικανότητα να διακρίνουν τις σχέσεις και αλληλεπιδράσεις που υπάρχουν μέσα σ' αυτό
- να αναπτύσσουν την ικανότητα κατανόησης και έκφρασης με σύμβολα γενικά και ιδιαίτερα στους τομείς της γλώσσας, των μαθηματικών και της αισθητικής
- να προχωρούν στη δημιουργία διαπροσωπικών σχέσεων, ώστε να βοηθηθούν στη βαθμιαία και αρμονική ένταξή τους στην κοινωνική ζωή και
- να αναπτύσσουν πρωτοβουλίες ελεύθερα και αβίαστα μέσα στο πλαίσιο του οργανωμένου περιβάλλοντος, να εθίζονται στην αμφίδρομη σχέση ατόμου και ομάδας

Η θεσμοθέτηση της υποχρεωτικής δίχρονης Προσχολικής αγωγής και η σύνδεσή της με την πρωτοβάθμια εκπαίδευση, μέσω της ομαλής μετάβασης από το Νηπιαγωγείο στο Δημοτικό σχολείο είναι μια ουσιαστικής σημασίας παρέμβαση στο εκπαιδευτικό σύστημα. Η υποχρεωτική δίχρονη Προσχολική αγωγή εξασφαλίζει στο παιδί συνέχεια ως προς το εκπαιδευτικό πρόγραμμα, το χώρο και τα πρόσωπα και δίνει στους εκπαιδευτικούς τον απαραίτητο χρόνο να ασχοληθούν με θέματα που σχετίζονται με πρώιμη παρέμβαση και συστηματικές προληπτικές παρεμβάσεις.

Οι μαθητές/τριες προσέρχονται στο σχολείο έχοντας διαφορετική αφετηρία και με διαφορετικό μορφωτικό και κοινωνικό υπόβαθρο. Παραμένουν ξεχωριστές και ανεπανάληπτες προσωπικότητες, οι οποίες δικαιούνται ατομική αναγνώριση και ολοκλήρωση. Η αρμονική συνύπαρξη, εκτός από την αμοιβαία ευγένεια και το σεβασμό, προϋποθέτει και την τήρηση ενός συγκεκριμένου κανονισμού λειτουργίας της σχολικής μονάδας, ώστε να πραγματοποιείται ανενόχλητα, μεθοδικά και αποτελεσματικά το έργο της και να επιτυγχάνεται η απρόσκοπτη λειτουργία της

Σχολικής Ζωής σε καθημερινή βάση. Μόνο μέσω ενός συγκεκριμένου κανονισμού λειτουργίας καθίσταται δυνατή η διαμόρφωση ενός παιδαγωγικού και διδακτικού κλίματος, το οποίο θα εξασφαλίζει τη συνεργασία των μελών της σχολικής κοινότητας. Η συμμόρφωση επομένως όλων, με τους κανόνες που διέπουν τη σχολική ζωή είναι απαραίτητη, για τη διατήρηση κλίματος αμοιβαίου σεβασμού στα δικαιώματα και τις υποχρεώσεις εκπαιδευτικών, μαθητών και γονέων ώστε να διατηρούνται όλες οι συνθήκες που κάνουν κάθε σχολείο δημιουργική κοινότητα μάθησης.

Σύνταξη, έγκριση και τήρηση του Κανονισμού

Ο Εσωτερικός Κανονισμός Λειτουργίας, συντάσσεται ύστερα από εισήγηση της Προϊσταμένης/Εκπαιδευτικού του Νηπιαγωγείου με τη συμμετοχή δύο εκπροσώπων του οικείου δήμου, ένας εκ των οποίων είναι αιρετός του οικείου δήμου και ο έτερος είναι υπάλληλος της διεύθυνσης ή του τμήματος παιδείας του οικείου δήμου. Δεν είναι εφικτή η συμμετοχή μελών του Διοικητικού Συμβουλίου του Συλλόγου Γονέων και Κηδεμόνων, καθώς δεν υφίσταται σύλλογος, ελλείψει ικανού αριθμού μελών. Εγκρίνεται από την Σύμβουλο Εκπαίδευσης ΠΕ60 κα Σταθούλη Μαρία που έχει την παιδαγωγική ευθύνη του σχολείου καθώς και από την Διευθύντρια Εκπαίδευσης, κα Αμαλία Παπαϊωάννου.

Ο Εσωτερικός Κανονισμός Λειτουργίας κοινοποιείται σε όλους τους γονείς/κηδεμόνες και αναρτάται στον ιστότοπο του Νηπιαγωγείου, την πρώτη φορά εφαρμογής του αμέσως μετά την έγκριση αυτού, ενώ τα επόμενα έτη με την έναρξη του σχολικού έτους.

Η ακριβής τήρησή του αποτελεί ευθύνη και υποχρέωση όλων των μελών της σχολικής κοινότητας: της Διεύθυνσης του Νηπιαγωγείου, των εκπαιδευτικών και του βοηθητικού προσωπικού, των μαθητών, των γονέων και κηδεμόνων.

Ο Κανονισμός, όταν κριθεί αναγκαίο, αναπροσαρμόζεται, μέσω της προβλεπόμενης από τον νόμο συμμετοχικής διαδικασίας όλων των μελών της σχολικής κοινότητας, έτσι ώστε να συμπεριλαμβάνει νέες νομοθετικές ρυθμίσεις, να ανταποκρίνεται στις αλλαγές των συνθηκών λειτουργίας του σχολείου και τις κατά καιρούς αποφάσεις των αρμόδιων συλλογικών οργάνων του.

Ταυτότητα και όραμα του σχολείου μας

Σας καλωσορίζουμε με ιδιαίτερη χαρά στο Νηπιαγωγείο μας, ένα, από τη μεγάλη οικογένεια των Δημοσίων Σχολείων της χώρας, οικογένεια στην οποία ανήκετε πλέον από τη φετινή σχολική χρονιά εσείς και τα παιδιά σας, τα οποία είναι πια και δικά μας παιδιά.

Η φοίτηση των παιδιών στο νηπιαγωγείο αποτελεί έναν από τους πιο σημαντικούς σταθμούς της ζωής του, γιατί έχει τη σπουδαία αποστολή να προσφέρει στα παιδιά - στην τρυφερή αυτή ηλικία που δομείται η προσωπικότητά τους- κοινωνική, συναισθηματική, πνευματική και ψυχοκινητική αγωγή, προετοιμάζοντας την προσαρμογή τους στο σχολικό περιβάλλον και μακροπρόθεσμα, στη ζωή.

Αγαπάμε τα παιδιά

Προσπαθούμε να διαμορφώσουμε ένα Νηπιαγωγείο με αγάπη, σεβασμό και αφοσίωση σε ότι πιο όμορφο υπάρχει, το παιδί! Άλλωστε τα παιδιά είναι το επίκεντρο της αποστολής μας. Επιθυμούμε να παρέχουμε ζεστασιά και ασφάλεια, ώστε να περάσουν τα παιδιά, όμορφα και δημιουργικά χρόνια.

Νοιαζόμαστε πρώτα για τα παιδιά μας και μετά για το αντικείμενο διδασκαλίας μας. Αγκαλιάζουμε κάθε παιδί με ξεχωριστό ενδιαφέρον.

Με πίστη στον θεσμό της οικογένειας, συνεργαζόμαστε με τους γονείς προς όφελος των παιδιών.

Η ασφάλεια των παιδιών μας αποτελεί καθημερινά πρώτη μας προτεραιότητα, όπως το ίδιο σκέφτεται κάθε γονιός για το παιδί του.

Μας ενδιαφέρει εξίσου η καλλιέργεια του χαρακτήρα και η εκπαίδευση στα γνωστικά αντικείμενα.

Έτσι, προσπαθούμε να προσφέρουμε πρωτοποριακό και υψηλού επιπέδου εκπαιδευτικό έργο. Μέσα από την ομαδοκεντρική μάθηση, τη βιωματική εκπαίδευση, τη χρήση καινοτόμων μεθόδων διδασκαλίας και την αξιοποίηση σύγχρονων εκπαιδευτικών εργαλείων να επιτυγχάνουμε υψηλούς μαθησιακούς στόχους.

Καλλιεργούμε ολόπλευρα τους μαθητές μας, προάγοντας την κριτική σκέψη, τη συνεργασία, τη δημιουργικότητα, τη φαντασία, την καινοτομία, τη γόνιμη επικοινωνία. Χαιρόμαστε όταν τα παιδιά ξεχωρίζουν για την προσωπικότητα και το ήθος τους. Καλλιεργούμε την αυτοεκτίμηση, την ακεραιότητα του χαρακτήρα, το ομαδικό πνεύμα, τις αρχές της αγάπης, της αλληλεγγύης, της ευγενούς άμιλλας.

Στόχος μας είναι η πνευματική, συναισθηματική, νοητική και σωματική ανάπτυξη των μαθητών μας.

Θέλουμε τα παιδιά να αγαπούν το Νηπιαγωγείο

- Κάθε παιδί που έρχεται με χαρά κάθε μέρα στο Νηπιαγωγείο, έχει το μυαλό και την καρδιά του ανοιχτή σε όσα του διδάσκει
- Όλοι οι εκπαιδευτικοί του Νηπιαγωγείου νοιάζονται και ενδιαφέρονται για τα συναισθήματα των μαθητών και φροντίζουν για την υγιή κοινωνικοποίησή τους με τα άλλα παιδιά
- Τα παιδιά αποκτούν δεξιότητες μέσω μαθημάτων, αλλά και εναλλακτικών πηγών μάθησης, όπως παρουσιάσεις, διαθεματικά project, εκπαιδευτικά video, διαδραστικές ασκήσεις κ.ά.
- Εφαρμόζοντας μεθόδους βιωματικής εκπαίδευσης, στοχεύουμε η μάθηση να είναι δυναμική, ζωντανή και να προσελκύει το ενδιαφέρον των μαθητών
- Το εβδομαδιαίο πρόγραμμα των παιδιών είναι εμπλουτισμένο με ποικίλες δραστηριότητες. Με αυτόν τον τρόπο κάθε μέρα έχει ξεχωριστό ενδιαφέρον για κάθε παιδί

Κοιτάζοντας προς το μέλλον

- Το Νηπιαγωγείο μας είναι ένας ζωντανός οργανισμός και καθημερινά αναζητούμε και εφαρμόζουμε νέες ιδέες που βελτιώνουν τη σχολική ζωή των παιδιών
- Φροντίζουμε να γνωρίζουμε και να αξιοποιούμε ότι πιο σύγχρονο και πρωτοπόρο έχει να προσφέρει η παιδαγωγική επιστήμη
- Οι νέες τεχνολογίες που εφαρμόζονται στη διδασκαλία, την εμπλουτίζουν και την εκσυγχρονίζουν, κάνοντάς την πιο ελκυστική και αποτελεσματική

1. Βασικές αρχές και στόχοι του Εσωτερικού Κανονισμού Λειτουργίας

Ο Κανονισμός, περιλαμβάνει όρους και κανόνες, κατανομή αρμοδιοτήτων και ευθυνών, δικαιωμάτων και υποχρεώσεων, για όλα τα μέλη της σχολικής κοινότητας, έτσι ώστε να διαμορφώνεται στο σχολείο ένα παιδαγωγικό και διδακτικό κλίμα που διευκολύνει την απρόσκοπτη, μεθοδική και αποτελεσματική λειτουργία του. Ταυτόχρονα οι δυσκολίες και τα προβλήματα που προκύπτουν αντιμετωπίζονται από τα μέλη της σχολικής κοινότητας ως προκλήσεις και ευκαιρίες βελτίωσης, ανάπτυξης και ενδυνάμωσης παιδαγωγικών, διδακτικών, και άλλων πρακτικών.

Βασικοί στόχοι του Κανονισμού είναι οι μαθητές/μαθήτριες να διαμορφώσουν την προσωπικότητά τους, να διαπαιδαγωγηθούν με τον καλύτερο δυνατό τρόπο αναπτύσσοντας δεξιότητες οι οποίες έχουν βασικό και κυρίαρχο ρόλο στη μαθησιακή διαδικασία και ταυτόχρονα αποτελούν δεξιότητες ζωής, όπως η δημιουργικότητα, ο αυτοέλεγχος, η συναίσθηση της ευθύνης, η συνεργασία, η ενσυναίσθηση, η αλληλεγγύη, ο αμοιβαίος σεβασμός, η αλληλοκατανόηση, η αποδοχή της διαφορετικότητας, ο σεβασμός όλων σε κοινούς συμφωνημένους κανόνες, η περιβαλλοντική συνείδηση, η προστασία της υγείας, καθώς και η εδραίωση της ισότητας, της αλληλεγγύης και της δημοκρατίας.

Μέσω των συμφωνημένων αρχών/κατευθύνσεων του Κανονισμού του Νηπιαγωγείου, επιδιώκεται:

- Να εξασφαλίζεται ένα υποστηρικτικό πλαίσιο για να πραγματοποιείται με επιτυχία το εκπαιδευτικό έργο και η απρόσκοπτη συμμετοχή όλων των μαθητών/μαθητριών στην εκπαιδευτική διαδικασία
- Να αναπτύσσεται κατάλληλο κλίμα για την ανάπτυξη της προσωπικότητας του/της κάθε μαθητή/μαθήτριας
- Να διασφαλίζεται η σωματική και ψυχική υγεία μαθητών και εκπαιδευτικών
- Να δημιουργείται πλαίσιο συνθηκών για ουσιαστική μάθηση και εργασία

2. Λειτουργία του Σχολείου

2.1. Πρακτικά και λειτουργικά ζητήματα – κανονιστικό πλαίσιο

Σχολική περιφέρεια του Νηπιαγωγείου Μαλαμάτων Φωκίδας

Κάθε δημόσιο νηπιαγωγείο έχει δική του σχολική περιφέρεια και σ' αυτό φοιτούν τα νήπια που διαμένουν στην περιφέρειά του. Η σχολική περιφέρεια του Νηπιαγωγείου Μαλαμάτων περιλαμβάνει τα Μαλάματα, τον Αγ. Πολύκαρπο, την Μανάγουλη και τον Λόγγο Μανάγουλης.

Σχετική η με [Αριθ.Πρωτ.:Φ.2.1/233/27-01-2023](#) Απόφαση της Δ/σης Α/θμιας Εκπ/σης Φωκίδας.

Εγγραφές στο Νηπιαγωγείο

1. Οι αιτήσεις εγγραφών στα δημόσια Νηπιαγωγεία Γενικής Παιδείας, γίνονται μέσω ηλεκτρονικής εφαρμογής με Ηλεκτρονική Αίτηση Εγγραφής.
2. Την Ηλεκτρονική Αίτηση Εγγραφής υποβάλλει ο γονέας / κηδεμόνας στο Νηπιαγωγείο που ανήκει, μέσω της ηλεκτρονικής πλατφόρμας του Υπουργείου Ψηφιακής Διακυβέρνησης στην ηλεκτρονική διεύθυνση: <https://protieggرافي.services.gov.gr/> βάσει της διεύθυνσης κατοικίας του και σύμφωνα με τα όρια της σχολικής περιφέρειας του Νηπιαγωγείου.
3. Στα Νηπιαγωγεία εγγράφονται μαθητές/τριες που την 31η Δεκεμβρίου του έτους εγγραφής συμπληρώνουν την ηλικία των τεσσάρων (4) ετών.
4. Σε όλους τους δήμους της χώρας, ο Προϊστάμενος/η του Νηπιαγωγείου δέχεται όλες τις αιτήσεις, για φοίτηση νηπίων και προνηπίων, που ανήκουν στη σχολική περιφέρεια του Νηπιαγωγείου.
5. Η εγγραφή προνηπίου στο δεύτερο έτος του Νηπιαγωγείου γίνεται αυτεπάγγελα..
6. Από την 1η έως τις 20 Μαΐου του προηγούμενου της εγγραφής σχολικού έτους οι γονείς/κηδεμόνες υποβάλλουν ηλεκτρονική αίτηση εγγραφής στο νηπιαγωγείο που ανήκουν, σύμφωνα με τα όρια της σχολικής περιφέρειας, και αναρτούν σε ψηφιακό αρχείο έγγραφο - αποδεικτικό της διεύθυνσης μόνιμης κατοικίας τους, το οποίο στη συνέχεια οφείλουν να προσκομίσουν στο νηπιαγωγείο εγγραφής μαζί με τα δικαιολογητικά (ΑΔΥΜ, βιβλιάριο υγείας για την επίδειξη εμβολίων).
7. Στην περίπτωση μαθητών με αναπηρία και ειδικές εκπαιδευτικές ανάγκες οι γονείς/κηδεμόνες συνυποβάλλουν εφόσον υπάρχει, γνωμάτευση από Κ.Ε.Σ.Υ. ή δημόσιο ιατροπαιδαγωγικό κέντρο ή άλλη αρμόδια δημόσια υπηρεσία, χωρίς αυτή να αποτελεί προϋπόθεση εγγραφής. Αιτήσεις εγγραφής δύνανται να υποβάλλουν και γονείς που διαμένουν εκτός σχολικής περιφέρειας, εφόσον στο σχολείο αυτό φοιτούν ήδη αδέρφια του προς εγγραφή μαθητή.
8. Η Προϊσταμένη του νηπιαγωγείου αναζητά το πιστοποιητικό γέννησης για την εγγραφή μέσω του πληροφοριακού συστήματος του Υπουργείου Παιδείας, Θρησκευμάτων και Αθλητισμού.

Διδακτικό έτος

Το διδακτικό έτος αρχίζει την 1η Σεπτεμβρίου και λήγει την 21η Ιουνίου του επόμενου έτους. Η διδασκαλία των μαθημάτων αρχίζει στις 11 Σεπτεμβρίου (ημέρα Αγιασμού) και λήγει στις 15 Ιουνίου του επόμενου έτους. Όταν η 11η Σεπτεμβρίου ή η 15η Ιουνίου είναι αργία, τα μαθήματα αρχίζουν την επόμενη εργάσιμη ημέρα ή λήγουν την προηγούμενη εργάσιμη ημέρα αντίστοιχα. Την ημέρα λήξης των μαθημάτων αποστέλλονται από τα νηπιαγωγεία τα Πιστοποιητικά Φοίτησης των μαθητών για την εγγραφή τους στα Δημοτικά.

2.2. Διδακτικό ωράριο

Η έναρξη, η λήξη, η διάρκεια μαθημάτων του βασικού υποχρεωτικού προγράμματος και του ολοήμερου νηπιαγωγείου, τα διαλείμματα, ο χρόνος διδασκαλίας ανά διδακτική ώρα καθώς και η έναρξη και λήξη του διδακτικού έτους καθορίζονται από τις κείμενες διατάξεις και αποφάσεις του ΥΠΑΙΘΑ. Ανακοινώνονται στους γονείς με την έναρξη του διδακτικού έτους με σχετικό έντυπο και παράλληλα αναρτώνται στην ιστοσελίδα του Νηπιαγωγείου.

- Προκειμένου να διευκολυνθεί, κατά την έναρξη της σχολικής χρονιάς, η ομαλή προσαρμογή των μαθητών/τριών που φοιτούν για πρώτη φορά δύναται να εφαρμόζεται ευέλικτο ωράριο παραμονής στο Νηπιαγωγείο κατά τις πρώτες δύο εβδομάδες λειτουργίας.
- Πρόωρη αποχώρηση από το σχολείο γίνεται μόνο σε εξαιρετικές περιστάσεις και εφόσον έχουν ληφθεί όλα τα απαραίτητα μέτρα για την ασφάλεια των μαθητών.
- Αιτήματα γονέων/κηδεμόνων για πρόωρη αποχώρηση ή καθυστερημένη προσέλευση μαθητών/τριών για λόγους ιατρικής υποστήριξης ή θεραπευτικής παρέμβασης, γίνονται δεκτά κατόπιν προσκόμισης σχετικής βεβαίωσης από δημόσιο φορέα, από την οποία προκύπτει με ακρίβεια η ανάγκη της ανωτέρω απουσίας καθώς και ο ακριβής χρόνος αυτής. Επισημαίνεται ότι τόσο ο φορέας που εκδίδει τη βεβαίωση όσο και ο φορέας υλοποίησης της θεραπευτικής παρέμβασης ή ιατρικής υποστήριξης, πρέπει να είναι δημόσιοι φορείς.

2.3. Υποχρεωτικό Πρόγραμμα

Υποδοχή των μαθητών και των μαθητριών στο σχολείο: **8.15 - 8:30**.

Λήξη υποχρεωτικού προγράμματος- αποχώρηση μαθητών και μαθητριών: **13:00**

2.4. Ολοήμερο Πρόγραμμα

Έναρξη λειτουργίας των δραστηριοτήτων Ολοήμερου προγράμματος: **13:00**.

Λήξη των δραστηριοτήτων Ολοήμερου προγράμματος: **16:00**.

Στο πλαίσιο του προαιρετικού ολοήμερου προγράμματος υπάρχει δυνατότητα λειτουργίας τμήματος πρόωρης υποδοχής. Υποδοχή των μαθητών/τριών στο σχολείο : **7.45-8.00**. (Προϋπόθεση να υπάρχουν τουλάχιστον 5 αιτήσεις γονέων παιδιών που φοιτούν στο Ολοήμερο Πρόγραμμα).

2.5. Οι εκπαιδευτικοί - Σύλλογος Διδασκόντων

Ο Σύλλογος Διδασκόντων του Νηπιαγωγείου Μαλαμάτων απαρτίζεται από τις εκπαιδευτικούς:

1. Γιαννοπούλου Αναστασία, Προϊσταμένη, Νηπιαγωγός ΠΕ60
2. Τσίρη Βασιλική, Νηπιαγωγός ΠΕ60

Ο Σύλλογος Διδασκόντων λειτουργεί μέσα σε κλίμα άριστης συνεργασίας, σεβασμού, αλληλοϋποστήριξης με απώτερο στόχο την εύρυθμη λειτουργία της

σχολική μονάδας. Οι αποφάσεις λαμβάνονται κατόπιν προγραμματισμένων ή έκτακτων συνεδριάσεων, έπειτα από εποικοδομητική συζήτηση και καταγράφονται στο Βιβλίο Πράξεων Συλλόγου Διδασκόντων, τηρώντας πάντα τις ισχύουσες κείμενες διατάξεις.

2.6. Τμήματα Νηπιαγωγείου

Κατά το τρέχον σχολικό έτος 2023-2024 στο Νηπιαγωγείο Μαλαμάτων λειτουργούν:

- Πρωινή υποδοχή με 6 εγγεγραμμένα νήπια Α' και Β' ηλικίας και υπεύθυνη νηπιαγωγό την κα Τσίρη Βασιλική
- 1 Ενιαίο Υποχρεωτικό τμήμα με 10 εγγεγραμμένα νήπια Α' και Β' ηλικίας και υπεύθυνη νηπιαγωγό την κα Τσίρη Βασιλική
- 1 Ολοήμερο Προαιρετικό τμήμα με 6 εγγεγραμμένα Νήπια Α' και Β' ηλικίας και υπεύθυνη νηπιαγωγό την κα Γιαννοπούλου Αναστασία

2.7. Προσέλευση και αποχώρηση μαθητών/μαθητριών

Η ασφαλής προσέλευση και αποχώρηση των μαθητών γίνεται με ευθύνη των γονέων/κηδεμόνων, οι οποίοι έχουν υπογράψει σχετική υπεύθυνη δήλωση, όπου αναφέρονται τα ονόματα των προσώπων που συνοδεύουν τους μαθητές.

Η έγκαιρη προσέλευση και η καλά οργανωμένη και ελεγχόμενη αποχώρηση είναι απαραίτητες προϋποθέσεις για την πραγματοποίηση του διδακτικού έργου και την εύρυθμη λειτουργία του σχολείου γενικότερα και διασφαλίζει την ασφάλεια των μαθητών και μαθητριών και του προσωπικού του σχολείου.

Για λόγους ασφαλείας των μαθητών/μαθητριών αλλά και για την ομαλή λειτουργία του προγράμματος η είσοδος του σχολείου κλειδώνει στις 8:30 ώστε να μην παρακωλύεται το παιδαγωγικό του έργο. Σε περίπτωση επαναλαμβανόμενης μη έγκαιρης προσέλευσης πρώτα η νηπιαγωγός και στη συνέχεια η Προϊσταμένη του σχολείου ενημερώνει τον κηδεμόνα σχετικά με την επίπτωση αυτής της αργοπορίας στο παιδί του, όπως να μην προλαβαίνει να δουλέψει στις ελεύθερες γωνιές, στις πρωινές ρουτίνες κ.λπ. και να δημιουργείται ένταση ή απογοήτευση στο παιδί του. Εάν ο γονέας συνεχίζει να παραβιάζει το ωράριο του νηπιαγωγείου το θέμα διερευνά ο Σύλλογος Διδασκόντων, ο οποίος και αποφασίζει για τις περαιτέρω ενέργειες, όπως συνεργασία με αρμόδιους φορείς (Διεύθυνση Πρωτοβάθμιας Εκπαίδευσης, ΣΕ ΠΕ60).

Η εκπαιδευτικός υποδέχεται τους μαθητές και τις μαθήτριες στην είσοδο του Σχολείου και οι γονείς/κηδεμόνες-συνοδοί αποχωρούν. Κατά τη διάρκεια του χρόνου προσέλευσης των μαθητών/μαθητριών δεν παρευρίσκεται χωρίς άδεια στον χώρο του σχολείου κανένας επισκέπτης. Κανένα άτομο πέραν της εκπαιδευτικού και λοιπού προσωπικού δε μπορεί να παραμένει εντός του σχολικού χώρου κατά τη διάρκεια λειτουργίας της σχολικής μονάδας, συμπεριλαμβανομένων και των Γονέων και Κηδεμόνων. Σε περιπτώσεις που απαιτείται είσοδος τρίτων, όπως για παράδειγμα, στο πλαίσιο κάποιας βλάβης που χρήζει άμεσης επιδιόρθωσης ή των εκπαιδευτικών δράσεων που πραγματοποιούνται εντός του σχολικού χώρου, αυτό προϋποθέτει τη σύμφωνη γνώμη της Προϊσταμένης ή του Συλλόγου Διδασκόντων.

Ειδικότερα για το τρέχον σχολικό έτος 2023-2024, άδειες εισόδου στα Νηπιαγωγεία θα επιτρέπονται:

- για ακαδημαϊκούς σκοπούς που σχετίζονται με την ολοκλήρωση σπουδών (πρακτικές ασκήσεις φοιτητών/τριών και σπουδαστών/στριών),
- για εγκεκριμένη ακαδημαϊκή έρευνα.
- η Προϊστάμενη/εκπαιδευτικός της σχολικής μονάδας, δύναται να αποφασίζει τη σύναψη συμφωνιών συνεργασίας με κάθε φορέα που κρίνει σκόπιμο, με σκοπό τη συμμετοχή της σχολικής μονάδας σε προγράμματα και δράσεις πολιτιστικού, αθλητικού, κοινωνικού ή εκπαιδευτικού ενδιαφέροντος. Στο πλαίσιο αυτών των δράσεων η παρουσία τρίτων προσώπων προϋποθέτει την ενημέρωση της προϊσταμένης εκπαιδευτικών θεμάτων κας Καστανά Αθηνάς.

Οι μαθητές και οι μαθήτριες σε καμία περίπτωση δεν αποχωρούν από το σχολείο πριν τη λήξη του ωραρίου. Αν παρουσιαστεί ανάγκη έκτακτης αποχώρησης κατά τη διάρκεια του σχολικού ωραρίου (π.χ. ασθένεια), ενημερώνεται ο γονέας/κηδεμόνας για να προσέλθει στο Σχολείο και να συνοδεύσει το παιδί στο σπίτι του, αφού προηγουμένως συμπληρώσει το σχετικό έντυπο (υπεύθυνη δήλωση) ή υπογράψει στο Βιβλίο Σχολικής Ζωής. Εάν κάποιος γονέας/κηδεμόνας χρειαστεί, για ειδικό λόγο να πάρει το παιδί του πριν τη λήξη των μαθημάτων, χρειάζεται να ενημερώσει εγκαίρως τη Διεύθυνση του Σχολείου και να συμπληρώσει σχετικό έντυπο όπου θα αναγράφονται οι λόγοι (υπεύθυνη δήλωση) ή υπογράψει στο Βιβλίο Σχολικής Ζωής.

Οι γονείς/κηδεμόνες προσέρχονται έγκαιρα για την παραλαβή των μαθητών και των μαθητριών, παραμένουν έξω από τις εισόδους του σχολείου, χωρίς να παρεμποδίζουν τη διαδικασία αποχώρησης. Κάθε καθυστέρηση στην προσέλευση των συνοδών δημιουργεί κινδύνους για την ασφάλεια των μαθητών/μαθητριών που παρακολουθούν το σχολικό πρόγραμμα και παρεμποδίζει τη λειτουργία της σχολικής μονάδας.

Σε περίπτωση μη έγκαιρης προσέλευσης γονέα, ο/η Νηπιαγωγός επικοινωνεί τηλεφωνικά με τους συνοδούς που αναφέρονται στην δήλωση. Ο γονέας μπορεί να ειδοποιηθεί για παραλαβή από πρόσωπο που δεν είναι δηλωμένο, κατόπιν τηλεφωνικής επικοινωνίας με την Σχολική μονάδα, πριν την λήξη του Προγράμματος και μόνο για εξαιρετικά έκτακτες περιπτώσεις δίνοντας τα στοιχεία του προσώπου και γνωρίζοντας ότι αυτός που θα παραλάβει το παιδί θα συμπληρώσει το σχετικό έντυπο (υπεύθυνη δήλωση), ή θα υπογράψει στο βιβλίο σχολικής ζωής.

2.8. Ωρολόγιο Πρόγραμμα του Σχολείου

Το Νηπιαγωγείο εφαρμόζει το Ωρολόγιο Πρόγραμμα, όπως αυτό ορίζεται από τις εγκυκλίους του ΥΠΑΙΘΑ, εξειδικεύεται από τον Σύλλογο Διδασκόντων με ευθύνη της Προϊσταμένης του Νηπιαγωγείου κας Γιαννοπούλου Αναστασίας και

υποβάλλεται προς έγκριση στην Προϊσταμένη Εκπαιδευτικών Θεμάτων κα Καστανά Αθηνά της Διεύθυνσης Πρωτοβάθμιας Εκπαίδευσης Φωκίδας.

Οι νηπιαγωγοί είναι υπεύθυνοι για την πιστή εφαρμογή του ωρολογίου προγράμματος. Ο ετήσιος ή τριμηνιαίος προγραμματισμός, σύμφωνα με το Πρόγραμμα Σπουδών, των σχολικών δράσεων αποστέλλεται προς ενημέρωση στην Προϊσταμένη Εκπ/κών Θεμάτων της Διεύθυνσης Πρωτοβάθμιας Εκπαίδευσης Φωκίδας.

Ωρολόγιο Πρόγραμμα 1/Θ Νηπιαγωγείου Μαλαμάτων Σχ. έτος: 2023-2024

ΔΙΑΡΚΕΙΑ	ΠΕΡΙΕΧΟΜΕΝΟ	ΤΜΗΜΑ 1 ΟΝ/ΜΟ ΕΚΠΑΙΔΕΥΤΙΚΟΥ
ΠΡΩΪΝΗ ΥΠΟΔΟΧΗ		
7.45-8.00	Υποδοχή μαθητών/τριών	Τσίρη Βασιλική
ΠΡΩΪΝΗ ΛΕΙΤΟΥΡΓΙΑ		
08:15-8:30	Υποδοχή μαθητών/τριών	Τσίρη Βασιλική
08:30-09:15	Ελεύθερο παιχνίδι - ενασχόληση στα κέντρα μάθησης (γωνιές)	Τσίρη Βασιλική
09:15-10:00	Οργανωμένες δραστηριότητες και διερευνήσεις με βάση το Πρόγραμμα Σπουδών ή Εργαστήρια Δεξιοτήτων ή Αγγλικά	Τσίρη Βασιλική
10:00 – 10:45	Πρόγευμα -ΔΙΑΛΕΙΜΜΑ	Τσίρη Βασιλική
10:45-11:30	Οργανωμένες δραστηριότητες και διερευνήσεις με βάση το Πρόγραμμα Σπουδών ή Εργαστήρια Δεξιοτήτων ή Αγγλικά	Τσίρη Βασιλική
11:30-12:10	Ελεύθερο παιχνίδι-ενασχόληση στα κέντρα μάθησης, ανατροφοδότηση (γωνιές)	Τσίρη Βασιλική
12:10-12:45	Οργανωμένες δραστηριότητες και διερευνήσεις με βάση το Πρόγραμμα Σπουδών ή Εργαστήρια Δεξιοτήτων ή Αγγλικά Αναστοχασμός Ανατροφοδότηση Προγραμματισμός της επόμενης ημέρας	Γιαννοπούλου Αναστασία
12:45-13:00	Προετοιμασία για αποχώρηση	Γιαννοπούλου Αναστασία
13:00	ΑΠΟΧΩΡΗΣΗ	Γιαννοπούλου Αναστασία
ΠΡΟΑΙΡΕΤΙΚΟ ΟΛΗΜΕΡΟ ΠΡΟΓΡΑΜΜΑ		
13:00-14:20	Προετοιμασία γεύματος/γεύμα, Χαλάρωση/ύπνος/Ελεύθερο παιχνίδι-ενασχόληση στα κέντρα μάθησης (γωνιές)	Γιαννοπούλου Αναστασία
14:20-15:00	Δραστηριότητες και διερευνήσεις με βάση το Πρόγραμμα Σπουδών	Γιαννοπούλου Αναστασία
15:00-15:20	ΔΙΑΛΕΙΜΜΑ	Γιαννοπούλου Αναστασία
15:20-15:45	Ελεύθερο και οργανωμένο παιχνίδι, ανατροφοδότηση	Γιαννοπούλου Αναστασία
15:45-16:00	Προετοιμασία για αποχώρηση	Γιαννοπούλου Αναστασία
16:00	ΑΠΟΧΩΡΗΣΗ	Γιαννοπούλου Αναστασία

Ωρολόγιο Πρόγραμμα ΕΞΑΕ 1/Θ Νηπιαγωγείου Μαλαμάτων Σχ. έτος: 2023-2024
(σε περίπτωση που χρειαστεί)

Ώρα Διδασκαλίας	Διάρκεια	Περιεχόμενο	Τμήμα 1
1η	14:10-14:40	Υποδοχή μαθητών-Εισαγωγή θεματικής Προγραμματισμός δραστηριοτήτων δράσεων	Γιαννοπούλου Αναστασία Τσίρη Βασιλική
ΔΙΑΛΕΙΜΜΑ	14:40-15:00	ΔΙΑΛΕΙΜΜΑ	
2η	15:00-15:30	Οργανωμένες δραστηριότητες και διερευνήσεις με βάση το Πρόγραμμα Σπουδών	Γιαννοπούλου Αναστασία Τσίρη Βασιλική
ΔΙΑΛΕΙΜΜΑ	15:30-15:50	ΔΙΑΛΕΙΜΜΑ	
3η	15:50-16:20	Αναστοχασμός-Ανατροφοδότηση Προγραμματισμός επόμενης μέρας. Αποχώρηση	Γιαννοπούλου Αναστασία Τσίρη Βασιλική

- ❖ Εναλλάξ οι δύο Νηπιαγωγοί λειτουργούν την Ηλεκτρονική Αίθουσα Διδασκαλίας τους με Cohost την άλλη νηπιαγωγό.

2.9. Πρόγραμμα Σπουδών στο Νηπιαγωγείο

Το αναλυτικό πρόγραμμα του Νηπιαγωγείου έχει εκπονηθεί από το Παιδαγωγικό Ινστιτούτο και το Υπουργείο Παιδείας, Θρησκευμάτων και Αθλητισμού. Είναι **ενιαίο** με τις επόμενες βαθμίδες υποχρεωτικής εκπαίδευσης και περιλαμβάνει συγκεκριμένες μαθησιακές περιοχές.

Θεματικά Πεδία	Θεματικές Ενότητες	Θεματικές Υποενότητες		
A. Παιδί και Επικοινωνία	A.1 Γλώσσα	A.1.1 Προφορική Επικοινωνία	A.1.2 Γραπτή Επικοινωνία	A.1.3 Πολυγλωσσική Επικοινωνία
	A.2 ΤΠΕ	A.2.1 Γνωριμία και Επικοινωνία με τις ΤΠΕ	A.2.2 Ανακάλυψη, Προγραμματισμός και Ψηφιακό Παιχνίδι	A.2.3 Επεξεργασία της Πληροφορίας και Ψηφιακή Δημιουργία
B. Παιδί, Εαυτός και Κοινωνία	B.1 Προσωπική και Κοινωνικο-συναισθηματική Ανάπτυξη	B.1.1 Αίσθηση του Εαυτού	B.1.2 Συναισθηματική Επίγνωση	B.1.3 Διαπροσωπικές Σχέσεις
	B.2 Κοινωνικές Επιστήμες	B.2.1 Ιστορία και Πολιτισμός	B.2.2 Σχέση με το φυσικό και δομημένο περιβάλλον	B.2.3 Κοινωνική και οικονομική ζωή

Γ. Παιδί και Θετικές Επιστήμες	Γ.1 Μαθηματικά	Γ.1.1 Γεωμετρία και Μετρήσεις	Γ.1.2 Αριθμοί- Πράξεις και Άλγεβρα	Γ.1.3 Στοχαστικά Μαθηματικά
	Γ.2 Φυσικές Επιστήμες	Γ.2.1 Ζωντανοί Οργανισμοί	Γ.2.2 Ύλη και Φαινόμενα	Γ.2.3 Γη-Πλανητικό Σύστημα και Διάστημα
	Γ.3 Τεχνολογία Κατασκευών	Γ.3.1 Παραδοσιακά και Σύγχρονα Τεχνολογικά Εργαλεία/Εξοπλισμός και Συσκευές	Γ.3.2 Τεχνολογία των Κατασκευών ως Εργαλείο στην Καθημερινή Ζωή	

ΠΡΟΣΩΠΙΚΗ & ΚΟΙΝΩΝΙΚΗ ΑΝΑΠΤΥΞΗ <ul style="list-style-type: none"> • Ταυτότητα • Αυτορύθμιση • Προσωπική ενδυνάμωση • Κοινωνικές δεξιότητες • Κοινωνική αλληλεπίδραση 	ΓΛΩΣΣΑ <ul style="list-style-type: none"> • Κατανόηση προφορικών κειμένων • Παραγωγή προφορικών κειμένων • Κατανόηση γραπτών κειμένων • Παραγωγή γραπτών κειμένων 	ΜΑΘΗΜΑΤΙΚΑ <ul style="list-style-type: none"> • Αριθμοί και πράξεις • Άλγεβρα • Χώρος & γεωμετρία • Στατιστική • Πιθανότητες 	ΤΕΧΝΕΣ <ul style="list-style-type: none"> • Εικαστικά • Θέατρο • Μουσική • Οπτικοακουστική έκφραση • Χορός-κίνηση
ΦΥΣΙΚΗ ΑΓΩΓΗ <ul style="list-style-type: none"> • Κινητικές δεξιότητες και φυσική κατάσταση • Γνώσεις για την κίνηση και την υγεία • Αυτό-έκφραση και κοινωνική αλληλεπίδραση 	ΦΥΣΙΚΕΣ ΕΠΙΣΤΗΜΕΣ <ul style="list-style-type: none"> • Ζωντανοί οργανισμοί • Αντικείμενα και υλικά • Έννοιες και φαινόμενα από το φυσικό κόσμο • Πλανήτης Γη και διάστημα 	ΚΟΙΝΩΝΙΚΕΣ ΕΠΙΣΤΗΜΕΣ <ul style="list-style-type: none"> • Ιστορία και πολιτισμός • Άνθρωποι, χώρος και περιβάλλον • Εκπαίδευση για την αειφόρο ανάπτυξη • Κοινωνία και οικονομία 	ΤΕΧΝΟΛΟΓΙΕΣ ΠΛΗΡΟΦΟΡΙΩΝ & ΕΠΙΚΟΙΝΩΝΙΩΝ (Τ.Π.Ε.) <ul style="list-style-type: none"> • Γνωρίζω τις Τ.Π.Ε. & δημιουργώ • Επικοινωνώ και συνεργάζομαι με τις Τ.Π.Ε. • Διερευνώ, πειραματίζομαι, ανακαλύπτω και λύνω προβλήματα με τις Τ.Π.Ε. • Οι Τ.Π.Ε. στην κοινωνία και τον πολιτισμό

Τα νήπια Α' και Β' ηλικίας φοιτούν στο ίδιο τμήμα. Οι δραστηριότητες που πραγματοποιούνται στο νηπιαγωγείο ποικίλουν, είναι διαθεματικές, έχουν σαφείς στόχους και μεθοδολογία. Δίνεται ιδιαίτερη βαρύτητα στην κοινωνικοσυναισθηματική ανάπτυξη κάθε παιδιού. Η μάθηση στο νηπιαγωγείο είναι βιωματική και παιγνιώδης. Ο Ετήσιος Προγραμματισμός Θεματικών ενοτήτων εφαρμόζεται, αλλά παραμένει ευέλικτος και αναπροσαρμόζεται σε έκτακτες περιπτώσεις, ανάλογα με τα ενδιαφέροντα των παιδιών που μπορεί να οδηγήσουν στη δημιουργία ενός βιωματικού project.

ΕΡΓΑΣΤΗΡΙΑ ΔΕΞΙΟΤΗΤΩΝ

Με την εφαρμογή των Εργαστηρίων Δεξιοτήτων, το βασικό όραμα της Σχολικής μας Μονάδας διαμορφώνεται σύμφωνα με το θεωρητικό πλαίσιο που διατρέχει το σύνολο του συγκεκριμένου αυτού προγράμματος. Στο επίκεντρο του οράματός μας βρίσκεται η επιδίωξη επιτυχούς καλλιέργειας των Δεξιοτήτων του 21ου αιώνα στις 3 βασικές κατηγορίες, στις οποίες αυτές διακρίνονται:

- α. δεξιότητες μάθησης,
- β. δεξιότητες αλφαριθμητισμού
- γ. δεξιότητες ζωής

Για το τρέχον σχολικό έτος το Νηπιαγωγείο Μαλαμάτων πρόκειται να εκπονήσει το ακόλουθο πρόγραμμα:

ΘΕΜΑΤΙΚΟΣ ΑΞΟΝΑΣ	ΣΕΙΡΑ ΠΡ/ΤΟΣ	ΠΡΟΓΡΑΜΜΑ ΚΑΛΛΙΕΡΓΕΙΑΣ ΔΕΞΙΟΤΗΤΩΝ	ΔΙΑΡΚΕΙΑ ΣΕ ΕΒΔΟΜΑΔΕΣ (ΑΡ. ΕΡΓΑΣΤΗΡΙΩΝ)	ΥΠΕΥΘΥΝΗ ΕΚΠΑΙΔΕΥΤΙΚΟΣ/ΩΡΕΣ
ΕΥ ΖΗΝ 1 ^{ος} κύκλος (10 Οκτωβρίου-30 Νοεμβρίου)	1 ^ο	« Τον Κ.Ο.Κ αγαπώ. Με ασφάλεια κυκλοφορώ»	7 εβδ. 5- 7 εργαστ.	Τσίρη Βασιλική/3
ΕΝΔΙΑΦΕΡΟΜΑΙ ΚΑΙ ΕΝΕΡΓΩ 2 ^{ος} κύκλος (Δεκέμβριος έως 7 Φεβρουαρίου)	2 ^ο	« Είμαι παιδί, έχω δικαιώματα»	7 εβδ. 5- 7 εργαστ.	Τσίρη Βασιλική/3
ΔΗΜΙΟΥΡΓΩ ΚΑΙ ΚΑΙΝΟΤΟΜΩ 3 ^{ος} κύκλος (10 Φεβρουαρίου έως τέλη Μαρτίου)	3 ^ο	«STEM και η γη γυρίζει»	7 εβδ. 5- 7 εργαστ.	Τσίρη Βασιλική/3
ΦΡΟΝΤΙΖΩ ΤΟ ΠΕΡΙΒΑΛΛΟΝ 4 ^{ος} κύκλος (Απρίλιος - Μάιος)	4 ^ο	«Κύκλος είναι και γυρίζει»	7 εβδ. 5- 7 εργαστ.	Τσίρη Βασιλική/3

ΑΓΓΛΙΚΑ

Οι Δραστηριότητες στην αγγλική γλώσσα εντάσσονται στο εκπαιδευτικό πρόγραμμα και στο ΕΩΠ του Νηπιαγωγείου και υλοποιούνται στην πρωινή λειτουργία και συγκεκριμένα στις διδακτικές ώρες που ορίζονται για τις «Οργανωμένες Δραστηριότητες και διερευνήσεις με βάση το Πρόγραμμα Σπουδών». Οι Δραστηριότητες στην αγγλική γλώσσα υλοποιούνται υποχρεωτικά σε δύο (2) διδακτικές ώρες εβδομαδιαίως, κατανεμημένες δύο (2) φορές την εβδομάδα, κατά τη διάρκεια των οποίων οι μαθητές/τριες αλληλεπιδρούν με έναν/μία εκπαιδευτικό κλάδου ΠΕ06 Αγγλικής Φιλολογίας παρουσία της Νηπιαγωγού.

Έως την σύνταξη του παρόντος κανονισμού δεν έχει τοποθετηθεί Εκπαιδευτικός Π06 στο Νηπιαγωγείο μας.

2.10. Εξ αποστάσεως εκπαίδευση (σύγχρονη και ασύγχρονη)

Για το ενδεχόμενο εφαρμογής εξ αποστάσεως εκπαίδευσης η Προϊσταμένη Γιαννοπούλου Αναστασία έχει μεριμνήσει για την ενημέρωση των γονέων σχετικά με τις οδηγίες για δημιουργία λογαριασμών πρόσβασης στο ΠΣΔ για τους μαθητές νηπιαγωγείου και έχει προβεί με ενυπόγραφη συγκατάθεση ορισμένων, για λόγους διευκόλυνσης, στη δημιουργία μερικών εξ' αυτών, τα στοιχεία των οποίων παραδόθηκαν στους γονείς. Επιπλέον έχει μεριμνήσει για την εξασφάλιση τεχνολογικού εξοπλισμού σε μαθητές που δεν διαθέτουν, ώστε να μην αποκλειστούν από την εκπαιδευτική διαδικασία, με ενυπόγραφη δήλωση παραλαβής και επιστροφής στην Σχολική μονάδα.

Στην περίπτωση αναστολής λειτουργίας των νηπιαγωγείων, ο Σύλλογος Διδασκόντων θα προβεί στην παροχή εξ αποστάσεως σύγχρονης και ασύγχρονης εκπαίδευσης.

Η σύγχρονη εξ αποστάσεως διδασκαλία θα υλοποιηθεί μέσω της πλατφόρμας [webex](#) και οι διευθύνσεις των εκπαιδευτικών ανακοινώνονται στους γονείς και κηδεμόνες. Η ασύγχρονη μέσω [E-class](#), καθώς και με την αξιοποίηση της επίσημης ιστοσελίδας του Νηπιαγωγείου Μαλαμάτων μέσω του ΠΣΔ στη διεύθυνση: <https://nip-malam.fok.sch.gr>

Η εξ αποστάσεως εκπαίδευση είναι υποχρεωτική τόσο για τους εκπαιδευτικούς όσο και για τους/τις μαθητές/τριες.» Συνέπεια αυτού είναι η προσμέτρηση των απουσιών στο γενικό σύνολο των απουσιών των μαθητών.

2.11. Σχολικές αργίες – εορτασμοί

Τα νηπιαγωγεία και τα δημοτικά σχολεία δεν λειτουργούν τις ακόλουθες ημέρες και περιόδους:

- Σάββατα και τις Κυριακές
- 28η Οκτωβρίου (εθνική εορτή)
- Διακοπές Χριστουγέννων (από 24 Δεκεμβρίου μέχρι και 7 Ιανουαρίου)
- Καθαρά Δευτέρα
- 25η Μαρτίου (εθνική εορτή)
- Διακοπές Πάσχα (από τη Μ. Δευτέρα μέχρι και την Παρασκευή της Διακαινησίμου)
- 1η Μαΐου
- Εορτή του Αγίου Πνεύματος
- Θερινές διακοπές (από 22 Ιουνίου μέχρι και 31 Αυγούστου)
- Ημέρα της εορτής του Πολιούχου της έδρας του σχολείου (Άγιος Πολύκαρπος) και την ημέρα της τοπικής εθνικής εορτής εάν υπάρχει.

Εορταστικές εκδηλώσεις στα νηπιαγωγεία και τα δημοτικά σχολεία πραγματοποιούνται:

- στις 27 Οκτωβρίου για την επέτειο της εθνικής εορτής της 28ης Οκτωβρίου, ημέρα κατά την οποία τιμάται και η ελληνική σημαία. Σε περίπτωση που η 28η Οκτωβρίου είναι Κυριακή ή Δευτέρα, οι εκδηλώσεις γίνονται την προηγούμενη Παρασκευή
- στις 24 Μαρτίου για την επέτειο της εθνικής εορτής της 25ης Μαρτίου. Σε περίπτωση που η 25η Μαρτίου είναι Κυριακή ή Δευτέρα, οι εκδηλώσεις γίνονται την προηγούμενη Παρασκευή
- στις 17 Νοεμβρίου για την επέτειο του Πολυτεχνείου. Όταν η 17η Νοεμβρίου είναι Σάββατο ή Κυριακή, οι εορταστικές εκδηλώσεις πραγματοποιούνται την προηγούμενη Παρασκευή,
- στις 30 Ιανουαρίου, εορτή των Τριών Ιεραρχών. Σε περίπτωση που η 30η Ιανουαρίου είναι Σάββατο ή Κυριακή, οι εορταστικές εκδηλώσεις λαμβάνουν χώρα την προηγούμενη Παρασκευή.
 - ✚ Ειδικότερα για την εορτή των Τριών Ιεραρχών οι εορταστικές εκδηλώσεις θα έχουν διάρκεια δύο διδακτικών ωρών. Κατά τα λοιπά θα τηρηθεί το ωρολόγιο πρόγραμμα.

Τα μαθήματα δεν πραγματοποιούνται τις ημέρες των υπόλοιπων εορταστικών εκδηλώσεων. Μετά το πέρας αυτών, οι μαθητές αποχωρούν. Διδασκαλία μαθημάτων δεν γίνεται επίσης την ημέρα έναρξης και λήξης του διδακτικού έτους.

2.12. Σχολικές εκδηλώσεις – Δραστηριότητες

Όλες οι προγραμματισμένες και κατάλληλα σχεδιασμένες δράσεις του σχολείου που συμπληρώνουν και εμπλουτίζουν τα προγράμματα σπουδών. Πραγματοποιούνται κατά τη διάρκεια του διδακτικού ωραρίου, εντός ή/και εκτός του σχολείου και σε συνεργασία με άλλα σχολεία ή/και με άλλους φορείς.»

Στις σχολικές δράσεις συμπεριλαμβάνονται:

- δράσεις που πραγματοποιούνται εκτός σχολείου και απαιτούν μετακίνηση των μαθητών από το σχολείο.
- εκπαιδευτικές επισκέψεις ή έξοδοι των μαθητών σε κοντινή απόσταση από το σχολείο, που υλοποιούνται στο πλαίσιο εκπαιδευτικών προγραμμάτων και δραστηριοτήτων, της βιωματικής μάθησης και του ευρύτερου ανοίγματος του σχολείου στην κοινωνία.
Για τη συμμετοχή των μαθητών στις παραπάνω δράσεις απαιτείται έγγραφη σύμφωνη γνώμη των γονέων/κηδεμόνων
- δράσεις που πραγματοποιούνται εντός σχολείου

Οι σχολικές εκδηλώσεις και δραστηριότητες αποτελούν μέρος της σχολικής ζωής και πραγματικότητας, ενισχύοντας και υποστηρίζοντας θετικά το εκπαιδευτικό έργο. Συμβάλλουν στη σύνδεση μεταξύ της σχολικής και κοινωνικής ζωής, στην ευαισθητοποίηση των μαθητών/τριών σε καίρια κοινωνικά θέματα, στην ανάπτυξη και καλλιέργεια δεξιοτήτων, που θα τους επιτρέπουν να συμμετέχουν ως ενεργοί και

δημοκρατικοί πολίτες στο κοινωνικό γίνεσθαι.
ο Σύλλογος Διδασκόντων.

Επισημαίνουμε ότι:

- Βασική προϋπόθεση για την υλοποίηση όλων των εξωσχολικών δράσεων είναι ότι θα συμμετέχουν σε αυτές τα δύο τρίτα (2/3) των μαθητών του τμήματος.
- Η συμμετοχή των μαθητών στις σχολικές δράσεις αποτελεί μέρος της εκπαιδευτικής διαδικασίας και προϋποθέτει την έγγραφη συναίνεση συμμετοχής από τους γονείς/κηδεμόνες. Οι μαθητές που δεν παίρνουν μέρος στις δραστηριότητες στις οποίες απαιτείται μετακίνηση, αποχωρούν από το σχολείο με συνοδεία των γονέων τους
- Ύστερα από σύμφωνη γνώμη του Συλλόγου Διδασκόντων στις δράσεις μπορούν να συμμετέχουν και οι γονείς/κηδεμόνες. Σε κάθε περίπτωση όμως την ευθύνη της επιτήρησης των μαθητών την έχουν οι εκπαιδευτικοί.
- Δεν επιτρέπεται η λήψη φωτογραφιών ή βίντεο από εκπαιδευτικούς και γονείς/κηδεμόνες που συνοδεύουν τους μαθητές/μαθήτριες, παρά μόνο εάν στα πλαίσια υλοποίησης προγράμματος Σχολικών Δραστηριοτήτων ή άλλου καινοτόμου προγράμματος έχει εξασφαλιστεί, σύμφωνα με την προστασία των προσωπικών δεδομένων η έγκριση των γονέων/κηδεμόνων των συμμετεχόντων μαθητών/τριών.

3. Σχολική και Κοινωνική Ζωή

3.1. Φοίτηση

Η φοίτηση των μαθητών/μαθητριών στα Νηπιαγωγεία είναι υποχρεωτική και εποπτεύεται από την εκπαιδευτικό της τάξης, η οποία καταγράφει τις καθημερινές απουσίες και από την Προϊσταμένη που τις καταχωρεί στο πληροφοριακό σύστημα του ΥΠΑΙΘΑ. Η ελλιπής φοίτηση και μάλιστα χωρίς σοβαρό λόγο, δυσχεραίνει τόσο το σχολικό έργο όσο και την πρόοδο των μαθητών/μαθητριών. Την ουσιαστική αλλά και την τυπική ευθύνη απέναντι στο σχολείο και την πολιτεία για τη φοίτηση των μαθητών, φέρουν οι γονείς/κηδεμόνες τους.

Αν οι απουσίες του μαθητή του νηπιαγωγείου υπερβαίνουν τις εκατό (100) ανά διδακτικό έτος, η βεβαίωση φοίτησης για την εγγραφή στην Α΄ Δημοτικού χορηγείται με απόφαση του συλλόγου διδασκόντων, που εκδίδεται ύστερα από σύμφωνη γνώμη της Συμβούλου Εκπαίδευσης Νηπιαγωγών. Σε αντίθετη περίπτωση ο μαθητής επαναλαμβάνει τη φοίτηση στο νηπιαγωγείο. Άρθρο 204 (παρ. ε) [Νόμος 4610/2019-ΦΕΚ 70/Α/07.05.2019](#).

Όταν ένας μαθητής απουσιάζει συστηματικά και αδικαιολόγητα από το σχολείο η εκπαιδευτικός της τάξης επικοινωνεί άμεσα με τους γονείς/κηδεμόνες και ενημερώνει την Προϊσταμένη του σχολείου.

Εφόσον δεν επιλύεται το πρόβλημα της συστηματικής και αδικαιολόγητης απουσίας αναζητείται ο μαθητής και η οικογένεια του μαθητή μέσω της αστυνομικής και της δημοτικής αρχής καθώς και της αρμόδιας κοινωνικής υπηρεσίας.

Στις περιπτώσεις που η ανωτέρω αναζήτηση δεν φέρει αποτέλεσμα, αναφέρεται η συστηματική και αδικαιολόγητη απουσία του μαθητή στην Διευθύντρια Πρωτοβάθμιας Εκπαίδευσης καθώς και οι ενέργειες που έχουν γίνει.

3.2. Επανάληψη φοίτησης

Επανάληψη φοίτησης στο νηπιαγωγείο για ένα (1) ακόμη έτος μπορεί να γίνει με τη σύμφωνη γνώμη των γονέων / κηδεμόνων, όταν βεβαιώνεται με γνωμάτευση ΚΕΔΑΣΥ ή δημόσιου ιατροπαιδαγωγικού κέντρου ή σχετική βεβαίωση του Συμβούλου ειδικής αγωγής και ενταξιακής εκπαίδευσης ή της Συμβούλου Εκπαίδευσης ΠΕ60 που βεβαιώνει ότι ο μαθητής παρουσιάζει σοβαρές δυσκολίες για να παρακολουθήσει την Α΄ Τάξη του δημοτικού σχολείου. Σε κάθε περίπτωση δεν εγγράφεται ούτε δύναται να επαναφοιτήσει στο νηπιαγωγείο μαθητής που την 31η Δεκεμβρίου του έτους εγγραφής ή επαναφοίτησης έχει συμπληρώσει την ηλικία των επτά (7) ετών.

3.3. Παράλληλη στήριξη

Η παράλληλη στήριξη παρέχεται σε μαθητές που μπορούν με κατάλληλη ατομική υποστήριξη να παρακολουθήσουν το αναλυτικό εκπαιδευτικό πρόγραμμα της τάξης, σε μαθητές με σοβαρότερες εκπαιδευτικές ανάγκες όταν στην περιοχή τους δεν υπάρχει άλλο πλαίσιο ΕΑΕ (ειδικό σχολείο, τμήμα ένταξης) ή όταν η παράλληλη στήριξη καθίσταται απαραίτητη – βάσει της γνωμάτευσης του ΚΕΔΑΣΥ – εξαιτίας των ειδικών εκπαιδευτικών τους αναγκών. Προϋποθέτει αίτημα του/της γονέα, αφορά σε μαθητές/τριες για τους/τις οποίους/ες έχει εκδοθεί ανάλογη γνωμάτευση-εισήγηση από το ΚΕ.Σ.Υ./ΚΕ.Δ.Α.Σ.Υ. ή από Δευτεροβάθμιες Επιτροπές Διεπιστημονικής 3 Αξιολόγησης (Δ.Ε.Δ.Α.) / Ειδικές Διαγνωστικές Επιτροπές Αξιολόγησης (Ε.Δ.Ε.Α.), της οικείας Περιφερειακής Διεύθυνσης Εκπαίδευσης, η οποία βρίσκεται σε ισχύ και καλύπτει το διδακτικό έτος 2023- 2024. Ο χρόνος υποβολής αιτήσεων παράλληλης στήριξης ορίζεται από την ημερομηνία εγγραφής στο σχολείο μέχρι την 20η Οκτωβρίου κάθε σχολικού έτους.

3.4. Μεταφορά μαθητών

Μαθητές δικαιούχοι μεταφοράς καταχωρούνται στο πληροφοριακό σύστημα μεταφορών της Περιφέρειας Στερεάς Ελλάδας, με ευθύνη της Προϊσταμένης του Νηπιαγωγείου και μεταφέρονται βάση των συμβάσεων με την τήρηση όλων των μέτρων ασφαλείας. Η μετακίνηση των μαθητών δικαιολογείται όταν η απόσταση της κατοικίας από το σχολείο είναι 1.200μ και πάνω.

3.5. Σχολικοί χώροι

Το νηπιαγωγείο μας διαθέτει μια κεντρική κτιριακή μονάδα με δύο αίθουσες διδασκαλίας, ένα γραφείο εκπαιδευτικών, χωλ, μια παιδική τουαλέτα και μια τουαλέτα εκπαιδευτικών με χωλ. Στις παραπάνω υποδομές φιλοξενούνται και λειτουργούν ένα τμήμα Υποχρεωτικής Πρωινής Λειτουργίας και ένα τμήμα Προαιρετικού Ολοήμερου Προγράμματος. Ο αύλειος χώρος είναι κοινός με το Δημοτικό Σχολείο Μαλαμάτων και τον Ιερό Ναό Αγίου Πολυκάρπου. Δεν υπάρχει οριοθέτηση ενώ έχει ελλιπή εξωτερική περιφραξη με αποτέλεσμα την εύκολη πρόσβαση σε επικίνδυνα σημεία. Επιπλέον οι εξωτερικές καγκελόπορτες δεν ασφαλίζουν και οδηγούν σε επικίνδυνο, λόγω υψηλών ταχυτήτων, κοινοτικό δρόμο. Ως εκ τούτου χρησιμοποιείται για το διάλλειμα των νηπίων η μικρή βεράντα έξω από το Νηπιαγωγείο που έχει κάγκελα και πόρτα που κλειδώνει.

Ένας από τους στόχους του Σχολείου πρέπει να είναι η καλλιέργεια της αίσθησης ευθύνης στους μαθητές/στις μαθήτριες σε ότι αφορά την ποιότητα του σχολικού χώρου. Καθαροί και συντηρημένοι χώροι αιθουσών, εργαστηρίων, του αύλειου χώρου, της σχολικής περιουσίας, διαμορφώνουν τον περιβάλλοντα χώρο μέσα στον οποίο είναι δυνατόν να καλλιεργηθεί η ψυχή του παιδιού. Φθορές, ζημιές και κακή χρήση της περιουσίας του Σχολείου αποδυναμώνουν τις εκπαιδευτικές δυνατότητες του και παιδαγωγικά εθίζουν τον μαθητή/μαθήτρια στην αντίληψη της απαξίωσης της δημόσιας περιουσίας. Μαθητής/Μαθήτρια που προκαλεί φθορά στην περιουσία του Σχολείου, ελέγχεται για τη συμπεριφορά αυτή και η δαπάνη αποκατάστασης βαρύνει τον κηδεμόνα του.

Φροντίδα όλων είναι να διατηρούνται οι χώροι καθαροί. Τεράστια συμβολή σε αυτό έχει και η υπεύθυνη καθαριότητα του Νηπιαγωγείου.

3.6. Διάλειμμα

Κατά τη διάρκεια του διαλείμματος οι μαθητές/μαθήτριες βγαίνουν στη μικρή βεράντα του νηπιαγωγείου που διαθέτει σκέπαστρο, κάγκελα και πόρτα που κλειδώνει.

Το διάλειμμα είναι χρόνος παιχνιδιού και ανάπτυξης κοινωνικών σχέσεων όπου οι μαθητές και οι μαθήτριες αλληλεπιδρούν, παίζουν αρμονικά και για οποιοδήποτε πρόβλημα ή δυσκολία αντιμετωπίζουν απευθύνονται στην εκπαιδευτικό που βρίσκεται στο προαύλιο.

Κατά τη διάρκεια του διαλείμματος δεν επιτρέπεται κανένας ανήλικος ή ενήλικος να παρακολουθεί, να συνομιλεί ή να δίνει αντικείμενα σε μαθητές και μαθήτριες του σχολείου από τα κάγκελα του προαύλιου χώρου.

Υπεύθυνες για την επιτήρηση των μαθητών/τριών την ώρα των διαλειμμάτων είναι οι εφημερεύουσες εκπαιδευτικοί, έτσι όπως έχουν οριστεί από το πρόγραμμα εφημεριών που κατάρτισε σε σχετική Απόφαση στην αρχή του σχολικού έτους ο Σύλλογος Διδασκόντων.

3.7. Σίτιση

Αναφορικά με τη σίτιση, το ημερήσιο πρόγραμμα του νηπιαγωγείου εμπεριέχει ένα δεκατιανό πρόγευμα για τους μαθητές/τριες του Υποχρεωτικού Πρωινού Προγράμματος και ένα γεύμα για τους εγγεγραμμένους μαθητές στο Προαιρετικό Ολοήμερο Πρόγραμμα. Τα γεύματα των νηπίων/προνηπίων παρασκευάζονται στο σπίτι με ευθύνη των γονέων/κηδεμόνων τους. Καθώς οι συνθήκες σίτισης στο νηπιαγωγείο ακολουθούν το πρότυπο της συγκεντρωμένης οικογένειας γύρω από ένα τραπέζι, εκτιμούμε ότι το γεύμα οφείλει να έχει τις υγιεινές προδιαγραφές και τη διατροφική αξία ενός γεύματος κατάλληλου για την ηλικία των μαθητών/τριών στους οποίους απευθύνεται.

Όπως επισημαίνουμε και στις αρχικές μας ενημερώσεις προς τους γονείς/κηδεμόνες, το δεκατιανό ποιοτικά και ποσοτικά δεν αντικαθιστά, αλλά συμπληρώνει το πρωινό γεύμα και μπορεί να περιλαμβάνει ένα γιαουρτάκι, φρούτα, ένα κομμάτι κέικ ή τοστ, μία φέτα ψωμί με βούτυρο και μέλι, αβγό, κλπ. Σε κάθε περίπτωση είναι καλό να αποτελεί ένα έδεσμα που έχει φτιάξει και φροντίσει ο ίδιος ο γονέας/κηδεμόνας σε συνεργασία με το παιδί. Ανάλογες ποιοτικές και ποσοτικές προδιαγραφές αιτούμαστε να ακολουθεί και το μεσημεριανό γεύμα των φοιτούντων μαθητών/τριών στο Προαιρετικό Ολοήμερο Πρόγραμμα. Γεύματα που εμπεριέχουν κοτόπουλο ή ψάρι επιβάλλεται να είναι πολύ καλά καθαρισμένα από τα κόκκαλα, καθώς οι περισσότεροι μαθητές/τριες της δεδομένης ηλικίας αδυνατούν να τα καθαρίσουν από μόνοι τους. Τα γλυκίσματα επιτρέπονται, όχι όμως για να αντικαταστήσουν το δεκατιανό ή το μεσημεριανό γεύμα, αλλά ως επιδόρπιο κατά προτίμηση σπιτικό. Η νηπιαγωγός στο ολοήμερο πρόγραμμα του νηπιαγωγείου, βοηθά και καθοδηγεί τους μαθητές και τις μαθήτριες ώστε να αποκτήσουν τις απαραίτητες δεξιότητες που αφορούν στη διαδικασία του γεύματος και στην αυτόνομη εξυπηρέτηση.

Τα παιδιά θα πρέπει να έχουν μαζί τους μια πετσέτα καθαρή, ένα μπουκάλι με νερό που να κλείνει καλά και το φαγητό τους σε δοχείο που επίσης να κλείνει ασφαλώς και να μπορεί να μπει στο φούρνο για ζέσταμα.

Γλυκίσματα και κεράσματα στο νηπιαγωγείο μοιράζονται μόνο όταν η ποσότητά τους ανταποκρίνεται στο συνολικό αριθμό των μαθητών/τριων του τμήματος. Για λόγους ασφάλειας, τα κεράσματα απαγορεύεται να καταναλωθούν στο χώρο και στη διάρκεια λειτουργίας του νηπιαγωγείου. Επιβάλλεται να είναι συσκευασμένα, προκειμένου να μπορούν να τοποθετηθούν και φυλαχθούν στις ατομικές τσάντες των νηπίων, προκειμένου να ελεγχθούν και να καταναλωθούν στο σπίτι με τη σύμφωνη γνώμη του γονέα/κηδεμόνα.

3.8. Δανειστική Βιβλιοθήκη

Για το τρέχον σχολικό έτος, υπάρχει η δυνατότητα λειτουργίας της δανειστικής βιβλιοθήκης, αρχής γενομένης από τον Οκτώβριο. Ο δανεισμός του βιβλίου θα

γίνεται κάθε Παρασκευή με την προϋπόθεση ότι η επιστροφή του θα γίνεται απαραίτητως την Δευτέρα, ώστε να υπάρχει το απαραίτητο χρονικό περιθώριο μέχρι τον επόμενο δανεισμό.

3.9. Πρόσδος μαθητών/μαθητριών

Οι μαθητές/τριες διατηρούν προσωπικούς φακέλους, χωρισμένους σύμφωνα με τις γνωστικές περιοχές, στους οποίους ταξινομούνται οι εργασίες τους. Οι νηπιαγωγοί παρακολουθούν την εξέλιξη και την πρόοδο των παιδιών κάνοντας χρήση του portfolio και λοιπών ποικίλων μεθόδων και εργαλείων. Μέσα από τη συνεχή παρατήρηση, το εκπαιδευτικό πρόγραμμα, το ελεύθερο παιχνίδι, τους προσωπικούς φακέλους, παρακολουθούν συστηματικά την πορεία, τις ενδεχόμενες αδυναμίες και δυσκολίες, προσαρμόζοντας το πρόγραμμά τους στις ανάγκες της ομάδας, αλλά και κάθε νηπίου ξεχωριστά. Δια της χρήσης όλων των μεθόδων αξιολόγησης, του αναστοχασμού και της ανατροφοδότησης, οι νηπιαγωγοί επαναπροσδιορίζουν τους παιδαγωγικούς στόχους ατομικά και ομαδικά. Ο Σύλλογος Διδασκόντων τόσο σε συστηματική και προγραμματισμένη βάση, όσο και έκτακτα αν παραστεί ανάγκη ενημερώνει προσωπικά τους γονείς/κηδεμόνες, με στόχο την συνεργασία προς όφελος του παιδιού. Σε περίπτωση που κρίνεται απαραίτητο συστήνεται στους γονείς/κηδεμόνες, από τις εκπαιδευτικούς η παραπομπή στους αρμόδιους φορείς για την αξιολόγηση ενδεχόμενων δυσκολιών ώστε να επιτευχθεί έγκαιρα εξειδικευμένη παρέμβαση.

3.10. Αυτοεξυπηρέτηση – Ενδυμασία

Οι εκπαιδευτικοί κατευθύνουν τους γονείς σε θέματα αυτοεξυπηρέτησης των παιδιών, προτρέποντάς τους να προτιμούν για τα παιδιά άνετα ρούχα και παπούτσια που θα τα διευκολύνουν. Ζητά από τους γονείς να υπάρχει μια αλλαξιά ρούχα εποχής στην τσάντα τους ή σε κουτί στο σχολείο, ώστε να μπορεί το παιδί να αλλάξει αν χρειαστεί. Απαραίτητο είναι να μπορεί το κάθε παιδί να αυτοεξυπηρετείται σε απλά πρακτικά πράγματα στην καθημερινότητα του σχολείου, να πηγαίνει μόνο του στην τουαλέτα, να διαχειρίζεται τα προσωπικά του αντικείμενα, να φροντίζει την ατομική του υγιεινή, καθώς η ικανότητα αυτοεξυπηρέτησης ενισχύει σημαντικά την αυτοεκτίμηση του παιδιού.

Επίσης είναι σκόπιμο, οι μαθητές να μην φορούν κοσμήματα και να μην φέρουν μαζί τους είδη αξίας. Τα παιδιά που παρακολουθούν το Ολοήμερο Πρόγραμμα θα πρέπει να έχουν επιπλέον μια κουβερτούλα ή ένα σεντονάκι ανάλογα με την εποχή καθώς και ένα μαξιλάρι μικρό. Αυτά θα φυλάσσονται στο σχολείο και κάθε Παρασκευή θα πρέπει οι γονείς να τα παίρνουν για πλύσιμο και να τα φέρνουν τη Δευτέρα καθαρά.

3.11. Παιχνίδια από το σπίτι

Τα παιδιά επιτρέπεται να φέρνουν παιχνίδια από το σπίτι μόνο στην αρχή της σχολικής χρονιάς και αυτό για να υπάρχει μια σύνδεση με το οικογενειακό περιβάλλον και να γίνεται πιο ομαλά η προσαρμογή τους στο Νηπιαγωγείο. Σε κάθε

άλλη περίπτωση καλό είναι να αποφεύγονται τα παιχνίδια, γιατί σκοπός είναι να μάθουν να μοιράζονται, να χειρίζονται σωστά και να προσέχουν τα παιχνίδια του σχολείου, τα οποία ανήκουν σε όλα τα παιδιά.

3.12. Εμβολιασμός μαθητών/μαθητριών

Σύμφωνα με την γνωμοδότηση της Εθνικής Επιτροπής Εμβολιασμών υποχρεωτικά είναι όλα εκείνα τα εμβόλια που είναι ενταγμένα στο Εθνικό Πρόγραμμα Εμβολιασμών. Ένα από τα δικαιολογητικά εγγραφής, αποτελεί η επίδειξη του Βιβλιαρίου Υγείας καθώς και το [ΑΔΥΜ](#) το οποίο καταρτίζεται και συμπληρώνεται από ιατρούς των οικείων Μονάδων Υγείας του Πρωτοβάθμιου Εθνικού Δικτύου Υγείας (Κέντρα Υγείας, Πολυδύναμα Περιφερειακά Ιατρεία κλπ) ή των Εξωτερικών Ιατρείων των Νοσηλευτικών Ιδρυμάτων ή των ιδιωτών ιατρών συμβεβλημένων με τον Εθνικό Οργανισμό Παροχής Υπηρεσιών Υγείας (Ε.Ο.Π.Υ.Υ.) ή τον αντίστοιχο ασφαλιστικό φορέα των γονέων και κηδεμόνων ή από ιδιώτες ιατρούς (χωρίς σύμβαση με ασφαλιστικά ταμεία). Οι ειδικότητες των ιατρών που έχουν τη δυνατότητα κατάρτισης και συμπλήρωσης και την ευθύνη υπογραφής του Α.Δ.Υ.Μ. είναι παιδίατροι ή γενικοί ιατροί ή, σε ειδικές περιπτώσεις, παθολόγοι. Σε εξαιρετικές περιπτώσεις για λόγους προσβασιμότητας, ή όταν δεν υπάρχουν ιατροί των ανωτέρω ειδικοτήτων σε νησιωτικές ή ορεινές ή δυσπρόσιτες περιοχές όπου η πλησιέστερη Μονάδα Υγείας είναι σε μεγάλη απόσταση από τον τόπο διαμονής της οικογένειας του μαθητή, το Α.Δ.Υ.Μ. δύνανται να καταρτίζουν και να συμπληρώνουν άλλοι ιατροί», στο οποίο βεβαιώνεται αν έχει γίνει ο απαραίτητος εμβολιασμός.

3.13. Χορήγηση φαρμακευτικής αγωγής

Απαγορεύεται η χορήγηση φαρμακευτικής αγωγής σε μαθητές από τους εκπαιδευτικούς. Αυτό δεν αποκλείει όμως την υποχρέωση των εκπαιδευτικών να παρέχουν τις στοιχειώδεις πρώτες βοήθειες σε περίπτωση ατυχήματος. Σε περιπτώσεις που απαιτείται φαρμακευτική αγωγή, οι γονείς/κηδεμόνες των νηπίων οφείλουν να αιτούνται την άδεια της Προϊσταμένης, προκειμένου να εισέρχονται στο χώρο του σχολείου οι ίδιοι ή άλλο πρόσωπο το οποίο θα υποδείξουν, ώστε να τη χορηγήσουν.

Επίσης αν το παιδί υποβάλλεται σε κάποια συγκεκριμένη φαρμακευτική αγωγή ή αν έχει ευαισθησία (αλλεργία) σε φάρμακα, τροφές, ή σε κάτι άλλο, πρέπει οπωσδήποτε να ενημερώνεται το Νηπιαγωγείο.

3.14. Προστασία προσωπικών δεδομένων

Για λόγους προστασίας προσωπικών δεδομένων – φωτογραφίσεις/βιντεοσκοπήσεις (π.χ. αναμνηστικού τύπου φωτογραφίες, βίντεο και δραστηριότητες της σχολικής ζωής) επιτρέπονται μόνο εφόσον έχει προηγηθεί η ενυπόγραφη συγκατάθεση όλων των γονέων/κηδεμόνων των μαθητών/τριών. Με την αυστηρή σύσταση και προϋπόθεση ότι δε θα διαρρεύσουν σε μέσα κοινωνικής δικτύωσης.

3.15. Σχολικό πρόγραμμα

Η φοίτηση στο Νηπιαγωγείο αποτελεί το πιο σημαντικό βήμα στη ζωή του παιδιού για τη μάθηση, την προσωπική ανάπτυξη και κοινωνικοποίησή του. Οι μαθητές και μαθήτριες παρακολουθούν και συμμετέχουν ενεργά στην καθημερινή εκπαιδευτική διαδικασία σεβόμενοι τους κανόνες του σχολείου, όπως διαμορφώνονται από τους ίδιους και τους εκπαιδευτικούς της τάξης, όπως και το δικαίωμα των συμμαθητών και συμμαθητριών τους για μάθηση.

Τα παιδιά μαθαίνουν να συνεργάζονται, να δημιουργούν, να αλληλεπιδρούν, να αυτενεργούν και να είναι υπεύθυνα. Η συνεργασία μεταξύ γονέων/κηδεμόνων και εκπαιδευτικών έχει κοινό στόχο την υγιή ανάπτυξη παιδιών με ολοκληρωμένη προσωπικότητα.

3.16. Συμπεριφορά - Δικαιώματα – Υποχρεώσεις

Η Προϊσταμένη

- Συμβάλλει στη δημιουργία κλίματος δημοκρατικής συμπεριφοράς των διδασκουσών και των μαθητών/μαθητριών και είναι υπεύθυνη, σε συνεργασία με την εκπαιδευτικό, για την ομαλή λειτουργία του σχολείου.
- Ενημερώνει τα μέλη της εκπαιδευτικής κοινότητας για την εκπαιδευτική νομοθεσία, τις εγκυκλίους και τις αποφάσεις που αφορούν τη λειτουργία του Σχολείου και τις αρμοδιότητες του Συλλόγου Διδασκόντων.
- Λαμβάνει μέριμνα για την εξασφάλιση παιδαγωγικών μέσων και εργαλείων, την καλή χρήση τους στη σχολική τάξη, τη λειτουργικότητα και την αντικατάστασή τους, σε περίπτωση φθοράς.
- Είναι υπεύθυνη, μαζί με την εκπαιδευτικό, για την καθαριότητα και αισθητική των χώρων του Νηπιαγωγείου, καθώς και για την προστασία της υγείας και ασφάλειας των μαθητών/μαθητριών.
- Έχει την ευθύνη για τη διαμόρφωση θετικού κλίματος στο σχολείο, για την ανάπτυξη αρμονικών σχέσεων ανάμεσα στα μέλη της σχολικής κοινότητας.

Οι εκπαιδευτικοί

- Εκπαιδεύουν τους μαθητές και τις μαθήτριες, σύμφωνα με τους σκοπούς και τους στόχους της προσχολικής εκπαίδευσης και μέσα στο πλαίσιο της εκπαιδευτικής πολιτικής και με την καθοδήγηση των Στελεχών της Εκπαίδευσης.
- Προετοιμάζουν καθημερινά και οργανώνουν την εκπαιδευτική διαδικασία, εφαρμόζοντας σύγχρονες και κατάλληλες μεθόδους διδασκαλίας, με βάση τις ανάγκες και ιδιαιτερότητες των μαθητών/μαθητριών.
- Συνεργάζονται με τους μαθητές/μαθήτριες, σέβονται την προσωπικότητά τους, καλλιεργούν και εμπνέουν σ' αυτούς, κυρίως με το παράδειγμά τους, δημοκρατική συμπεριφορά.
- Μεριμνούν για τη δημιουργία κλίματος αρμονικής συνεργασίας και συνεχούς και αμφίδρομης επικοινωνίας με τους γονείς/κηδεμόνες των

μαθητών/μαθητριών και τους ενημερώνουν για τη φοίτηση, τη συμπεριφορά και την εξέλιξη των παιδιών τους.

- Φροντίζουν για την πρόοδο όλων των μαθητών /μαθητριών τους και τους προσφέρουν παιδεία διανοητική, ηθική και κοινωνική.
- Συμβάλλουν στην εμπέδωση ενός ήρεμου, θετικού, συνεργατικού, συμπεριληπτικού, εποικοδομητικού σχολικού κλίματος.
- Ενδιαφέρονται για τις συνθήκες ζωής των μαθητών/μαθητριών τους στην οικογένεια και στο ευρύτερο κοινωνικό περιβάλλον, λαμβάνουν υπόψη τους παράγοντες που επηρεάζουν την πρόοδο και συμπεριφορά των μαθητών/μαθητριών τους και υιοθετούν κατάλληλες παιδαγωγικές ενέργειες, ώστε να αντιμετωπισθούν πιθανά προβλήματα.
- Ενθαρρύνουν τους μαθητές/μαθήτριες να συμμετέχουν ενεργά στη διαμόρφωση και λήψη αποφάσεων για θέματα που αφορούν τους ίδιους και το σχολείο και καλλιεργούν τις αρχές και το πνεύμα αλληλεγγύης και συλλογικότητας.
- Συνεργάζονται με το ΚΕΣΥ προκειμένου να υποστηριχθούν οι μαθητές με ειδικές εκπαιδευτικές ανάγκες καθώς και οι οικογένειές τους.
- Συνεργάζονται με την Προϊσταμένη, τους γονείς και τα αρμόδια Στελέχη Εκπαίδευσης για την καλύτερη δυνατή παιδαγωγική αντιμετώπιση προβλημάτων συμπεριφοράς, σεβόμενοι την προσωπικότητα και τα δικαιώματα των μαθητών/μαθητριών.
- Ανανεώνουν και εμπλουτίζουν τις γνώσεις τους, σχετικά με τις επιστήμες της αγωγής τόσο μέσω των διάφορων μορφών επιμόρφωσης, που παρέχονται θεσμικά από το σύστημα της οργανωμένης εκπαίδευσης, όσο και μέσω της ενδοσχολικής επιμόρφωσης ή και της αυτοεπιμόρφωσης.

Οι μαθητές/μαθήτριες

- Επιδεικνύουν σεβασμό, με τη στάση τους, προς κάθε μέλος της σχολικής κοινότητας.
- Κατά τη διάρκεια των μαθημάτων τηρούν τους κανόνες της τάξης, συμμετέχουν ενεργά συνδιαμορφώνοντας την καθημερινή εκπαιδευτική διαδικασία.
- Απευθύνονται στους/στις εκπαιδευτικούς και στη Διεύθυνση του Σχολείου και ζητούν τη βοήθειά τους, για κάθε πρόβλημα που τους απασχολεί και τους δημιουργεί εμπόδιο στη σχολική ζωή.
- Προσέχουν ώστε να διατηρούν καθαρούς όλους τους χώρους και δείχνουν ενδιαφέρον για την υλική περιουσία του σχολείου.
- Αποφεύγουν ρητά την άσκηση οποιασδήποτε μορφής βίας (σωματική, λεκτική ή ψυχολογική).
- Προσπαθούν να λύνουν τις αντιθέσεις ή διαφωνίες με διάλογο. Σε περιπτώσεις που γίνονται αποδέκτες ή παρατηρητές βίαιης -λεκτικής,

ψυχολογικής ή και σωματικής- συμπεριφοράς, ενεργούν άμεσα και ακολουθούν τα παρακάτω βήματα:

- ✓ Συζητούν άμεσα και ειρηνικά με όποιον έχουν διαφορά
- ✓ Απευθύνονται στην υπεύθυνη εκπαιδευτικό του τμήματος
- ✓ Απευθύνονται στην Προϊσταμένη του Νηπιαγωγείου
- Συμβάλλουν στην υιοθέτηση αειφορικών πρακτικών, όπως η ανακύκλωση υλικών.
- Στις σχολικές εκδηλώσεις και γιορτές αλλά και στις διδακτικές επισκέψεις εκτός Νηπιαγωγείου ακολουθούν τους συνοδούς εκπαιδευτικούς και συμπεριφέρονται με ευγένεια και ευπρέπεια.

Οι γονείς και κηδεμόνες

- Φροντίζουν ώστε το παιδί να έρχεται έγκαιρα και ανελλιπώς στο σχολείο και να ενημερώνουν σε περίπτωση απουσίας του.
- Διαβάζουν προσεκτικά όλες τις ανακοινώσεις, έντυπες ή ηλεκτρονικές, ώστε να ενημερώνονται για θέματα λειτουργίας του Σχολείου.
- Συνεργάζονται αρμονικά με τη Διεύθυνση και τον Σύλλογο των Διδασκόντων για θέματα που αφορούν τους μαθητές/μαθήτριες.
- Ενημερώνουν έγκαιρα και προσκομίζουν τα σχετικά έγγραφα, αν υπάρχουν, για κάθε ειδικό θέμα που αντιμετωπίζουν τα παιδιά τους - θέματα υγείας, ειδικές εκπαιδευτικές ικανότητες ή ανάγκες, θέματα οικογενειακής και κοινωνικής κατάστασης - τα οποία μπορούν να επηρεάσουν την επίδοση, τη φοίτηση και συμπεριφορά του παιδιού και ζητούν τη συνδρομή του σχολείου.
- Να γνωστοποιούν εμπιστευτικά στην υπεύθυνη νηπιαγωγό του τμήματος και στην Προϊσταμένη κάθε ιδιαιτερότητα που αφορά στη σωματική και ψυχική υγεία του μαθητή, καθώς και οποιαδήποτε αλλαγή στο στενό ή ευρύτερο οικογενειακό περιβάλλον που μπορεί να επηρεάζει τη ζωή του παιδιού (π.χ. διαζύγιο, νέο μωρό, θάνατος συγγενικού ή οικείου προσώπου, κλπ), προκειμένου η εκπαιδευτικός να κατανοήσει καλύτερα τις ψυχικές του ανάγκες και να τις συμπεριλάβει στην παιδαγωγική της προσέγγιση.
- Σε περίπτωση διαζευγμένων γονέων, να ενημερώνουν το νηπιαγωγείο ποιος από τους δύο γονείς έχει την κηδεμονία, προσκομίζοντας τα απαραίτητα δικαιολογητικά έγγραφα. Οι γονείς που διατηρούν τη γονική μέριμνα, αλλά δεν ασκούν την επιμέλεια του παιδιού τους, λόγω διάστασης ή διαζυγίου, έχουν δικαίωμα εισόδου στο χώρο του σχολείου κατόπιν συνεννόησης με την Προϊσταμένη, προκειμένου να ενημερώνονται για την πρόοδο των παιδιών τους και να συμμετέχουν σε εκδηλώσεις και σχολικές εορτές.
- Κανένας ενήλικας δεν έχει δικαίωμα να νουθετεί, να επιπλήττει ή να τιμωρεί κανένα παιδί στο χώρο του νηπιαγωγείου. Σε περίπτωση που υπάρξει θέμα με κάποιο μαθητή, ενημερώνεται πρώτα ο γονέας από την εκπαιδευτικό του τμήματος και συνεργάζεται με το σχολείο για την επίλυσή του.

- Σε περίπτωση που υπάρχει κάτι που δυσαρεστεί, προβληματίζει ή ενοχλεί τους γονείς σε σχολικό επίπεδο, θα πρέπει να το συζητούν αρχικά με την εκπαιδευτικό του τμήματος και ακολούθως με την Προϊσταμένη του Νηπιαγωγείου.
- Σε περίπτωση κρούσματος ψειρών οι γονείς / κηδεμόνες οφείλουν να ενημερώσουν τους εκπαιδευτικούς, ώστε να ενημερώσουν με τη σειρά τους όλους τους γονείς του σχολείου για να μεριμνήσουν άμεσα για αντιφθειρική αγωγή και πρόληψη.
- Η είσοδος των γονέων/κηδεμόνων στο σχολικό χώρο επιτρέπεται μόνο κατά τις προβλεπόμενες ώρες συναντήσεων με τους εκπαιδευτικούς των τάξεων.
- Οι γονείς-κηδεμόνες οφείλουν να επικαιροποιούν τα στοιχεία επικοινωνίας τους και να ενημερώνουν άμεσα τους εκπαιδευτικούς για κάθε αλλαγή, ώστε το Νηπιαγωγείο να έχει τα ισχύοντα τηλέφωνα τους και τις έγκυρες ηλεκτρονικές διευθύνσεις τους για την αποστολή ενημερωτικών σημειωμάτων ή/και υπεύθυνων δηλώσεων για την πραγματοποίηση εκπαιδευτικών επισκέψεων/ δράσεων/ εκδηλώσεων κ.λπ.
- Οι γονείς/κηδεμόνες θα πρέπει τακτικά να επισκέπτονται την ιστοσελίδα του Νηπιαγωγείου, ή να αξιοποιούν κάθε πρόσφορο μέσο επικοινωνίας που παρέχεται από το Νηπιαγωγείο και να ενημερώνονται για τα θέματα του Νηπιαγωγείου.
- Οι γονείς/κηδεμόνες σε έκτακτες περιπτώσεις θα πρέπει να έχουν φροντίσει είτε οι ίδιοι ή πρόσωπα που έχουν εξουσιοδοτήσει να είναι άμεσα διαθέσιμοι.

3.17. Παιδαγωγικός έλεγχος

Τα ζητήματα μη αποδεκτής συμπεριφοράς στο σχολείο, αποτελούν αντικείμενο συνεργασίας των γονέων/κηδεμόνων με την εκπαιδευτικό υπεύθυνο της τάξης, την Προϊσταμένη της σχολικής μονάδας, το Σύλλογο Διδασκόντων και την αρμόδια Σύμβουλο Εκπαίδευσης ΠΕ60, τον Σύμβουλο ειδικής αγωγής και ενταξιακής εκπ/σης, το οικείο ΚΕΔΑΣΥ και τις προβλεπόμενες δομές, υπηρεσίες και φορείς για την προστασία και υποστήριξη παιδιών και οικογενειών, προκειμένου να υπάρξει η καλύτερη δυνατή παιδαγωγική αντιμετώπιση του θέματος. Οι σωματικές ποινές δεν επιτρέπονται.

Το σχολείο, ως φορέας αγωγής, έχει καθήκον να λειτουργεί έτσι ώστε οι μαθητές και οι μαθήτριες να συνειδητοποιήσουν ότι κάθε πράξη τους έχει συνέπειες, να μάθουν να αναλαμβάνουν την ευθύνη των επιλογών τους και να γίνουν υπεύθυνοι πολίτες. Αν η συμπεριφορά του μαθητή και της μαθήτριας δεν εναρμονίζεται με τα αποδεκτά πρότυπα και αποκλίνει από την τήρηση του εσωτερικού κανονισμού του σχολείου, τότε αντιμετωπίζει τον παιδαγωγικό έλεγχο, σύμφωνα με τις αρχές της ψυχολογίας και παιδαγωγικής που διέπουν την ηλικία του.

Οι γονείς/κηδεμόνες ενημερώνονται από το Σχολείο για την όποια μη αποδεκτή συμπεριφορά των παιδιών τους. Η στενή συνεργασία σχολείου-γονέων/κηδεμόνων

είναι πάντα αναγκαία και επιβεβλημένη.

Εφόσον η συμπεριφορά επαναλαμβάνεται και εγκυμονεί κινδύνους για την ασφάλεια του ίδιου του μαθητή ή των συμμαθητών του, ζητείται η συνεργασία και συμβολή των προαναφερόμενων δομών και φορέων.

Για τις περιπτώσεις μαθητών που παρουσιάζουν σοβαρά προβλήματα συμπεριφοράς, ο Σύλλογος Διδασκόντων μπορεί να αναθεωρήσει τον τρόπο συμμετοχής του εν λόγω μαθητή/τριας σε εξωσχολικές δραστηριότητες του νηπιαγωγείου, αιτούμενος για παράδειγμα τη συμμετοχή, συνοδεία και εποπτεία του μαθητή/τριας από τον γονέα/κηδεμόνα. Σε κάθε περίπτωση και πριν από κάθε σχετική απόφαση λαμβάνεται υπόψη η βασική αρχή του σεβασμού της προσωπικότητας και των δικαιωμάτων του παιδιού. Όλα τα σοβαρά ζητήματα και περιστατικά καταγράφονται στο Ημερολόγιο Σχολικής Ζωής.

3.18. Πρόληψη φαινομένων βίας και σχολικού εκφοβισμού

Η σχολική βία ή εκφοβισμός στο σχολικό περιβάλλον αποτελεί ένα ανησυχητικό φαινόμενο με πολλαπλές αρνητικές επιπτώσεις, το οποίο συνδέεται άμεσα με την κοινωνική ανισότητα, τον κοινωνικό αποκλεισμό, τη ματαιώση και τη διαφορετικότητα. Πρόκειται για ένα σύνθετο φαινόμενο, καθώς οφείλεται σε πληθώρα παραγόντων, έχει πολλές συνέπειες και εμπλέκει ένα μεγάλο αριθμό προσώπων.

Ακόμα και τα παιδιά της προσχολικής ηλικίας είναι ικανά να αναπτύξουν επιθετική συμπεριφορά. Η συγκεκριμένη ηλικία είναι αρκετά ευαίσθητη και ο οποιοσδήποτε χειρισμός θέλει ιδιαίτερη προσοχή.

Το δικαίωμα των μαθητών στην ασφάλεια και την προστασία, καθιστά αναγκαία και απαραίτητη την πρόληψη και την υπεύθυνη αντιμετώπιση του εν λόγω φαινομένου. Για κάθε παιδί είναι σημαντικό να υπάρχει ένα ασφαλές περιβάλλον μάθησης με θετική αντιμετώπιση όλων των μαθητών, ένα μαθησιακό περιβάλλον, όπου όλα τα παιδιά θα αισθάνονται άνετα, ασφαλή και με αυτοπεποίθηση. Η ύπαρξη ενός θετικού σχολικού περιβάλλοντος θέτει τις προϋποθέσεις για την επιτυχή εξέλιξη κι ανάπτυξη των παιδιών σε κοινωνικό και ακαδημαϊκό επίπεδο.

Η ανάπτυξη θετικού σχολικού κλίματος αποτελεί σημαντικό παράγοντα της διαδικασίας πρόληψης ή/και αντιμετώπισης φαινομένων βίας, παρενόχλησης, εξαναγκασμού και σχολικού εκφοβισμού. Χαρακτηριστικά του θετικού και υγιούς σχολικού κλίματος είναι ο αμοιβαίος σεβασμός, η αποδοχή της διαφορετικότητας, η προώθηση της συνεργασίας με Φορείς, η συνεργασία του Σχολείου με την οικογένεια κ.ά.

Για την πρόληψη του εκφοβισμού και της βίας στο σχολείο οι εκπαιδευτικοί:

- Εφαρμόζουν κατάλληλες πρακτικές για την πρόληψη και την αντιμετώπιση αρνητικών συμπεριφορών μεταξύ των μαθητών.

- Συζητούν με τους/τις μαθητές/τριες για τα δικαιώματά τους, τους κανόνες συμπεριφοράς, στο σχολείο και τους τρόπους αντιμετώπισης του εκφοβισμού και της βίας στο σχολείο.
- Παρέχουν στους/στις μαθητές/τριες κατάλληλους τρόπους έκφρασης της επιθετικότητας (όπως τα αθλήματα, οι τέχνες κτλ.) και ανάλογες ευκαιρίες για επιτεύγματα και καταξίωση.
- Ενισχύουν τη φιλία μεταξύ των μαθητών και αναδεικνύουν την αλληλεγγύη της παρέας των φίλων ως το πλέον κατάλληλο μέσο για την αντιμετώπιση περιστατικών εκφοβισμού και βίας στο σχολείο.
- Ευαισθητοποιούν τους γονείς για το πρόβλημα, στις ατομικές και στις ομαδικές συνεργασίες.
- Αντιμετωπίζουν τις αιτίες απομόνωσης και περιθωριοποίησης μαθητών.
- Δείχνουν ιδιαίτερο ενδιαφέρον για την ένταξη στη σχολική ομάδα των νεοφερμένων μαθητών ή των μαθητών με ειδικά προβλήματα και ανάγκες.
- Ασκούν ουσιαστική εποπτεία των χώρων του σχολείου στους οποίους πιθανολογείται εκδήλωση εκφοβισμού και βίας μεταξύ των μαθητών.
- Καλλιεργούν δεξιότητες στους/στις μαθητές/τριες για ειρηνική διευθέτηση συγκρουσιακών καταστάσεων.

Οι μαθητές:

- Εκφράζουν τις επιθυμίες τους και τα θέλω τους με τρόπο ειρηνικό και μέσα από τον διάλογο. Ακούνε πριν μιλήσουν. Περιμένουν και δε διακόπτουν τον συνομιλητή τους. Σέβονται τις απόψεις των άλλων, ακόμα και αν δεν συμφωνούν με αυτές τις απόψεις.
- Εκφράζουν λεκτικά τα συναισθήματά τους και επιλέγουν σωστές μορφές συμπεριφοράς.
- Στη σχολική τάξη, εργάζονται όλοι σαν μια ομάδα. Τηρούν τους κανόνες συμπεριφοράς, στηρίζουν και φροντίζουν ο ένας τον άλλον. Όλοι έχουν δικαίωμα έκφρασης των απόψεών τους και κανενός οι απόψεις δεν είναι κατώτερες από τις απόψεις κάποιου άλλου συμμαθητή.
- Αν παρατηρήσουν φαινόμενα βίας στους ίδιους ή τους/τις συμμαθητές/τριές τους, μιλάνε στην νηπιαγωγό.

Οι περιπτώσεις παραβίασης των κανόνων γίνονται αντικείμενο ευρύτερης συζήτησης στην τάξη (ανάλυση του προβλήματος, ανακάλυψη των κινήτρων, εντοπισμός και εξεύρεση εναλλακτικών τρόπων θετικής προσέγγισης του ζητήματος).

Η έκταση του φαινομένου του σχολικού εκφοβισμού σε συνδυασμό με την κρισιμότητα των συνεπειών του, καθιστούν επιτακτική ανάγκη άμεσης αντιμετώπισης.

Στη περίπτωση του εκφοβισμού η παρέμβαση και η πρόληψη είναι αλληλένδετες. Έτσι η πολιτική για την απαλοιφή του φαινομένου πρέπει να στοχεύει τόσο στη

πρόληψη όσο και στη διαχείριση της εκφοβιστικής συμπεριφοράς.

Η υιοθέτηση πολιτικής κατά της εκφοβιστικής συμπεριφοράς είναι μέρος της πολιτικής του σχολείου. Περιλαμβάνει μια σαφή και σταθερή δήλωση όσον αφορά τη στάση του σχολείου όπως ορισμός της εκφοβιστικής συμπεριφοράς καθώς και των διαφόρων μορφών που εκδηλώνεται, υιοθέτηση προληπτικών στρατηγικών όπως είναι η διαμόρφωση κανόνων συμπεριφοράς, η επίβλεψη χώρων και η εφαρμογή προληπτικών προγραμμάτων.

Η Προϊσταμένη και η εκπαιδευτικός του Νηπιαγωγείου έχουν καθοριστικό ρόλο στη σχολική κοινότητα και διαπαιδαγωγούν με το παράδειγμα και την καθημερινή τους παρουσία. Η ανάπτυξη θετικού κλίματος, ο αμοιβαίος σεβασμός, η αποδοχή της διαφορετικότητας, η συνεργασία με την οικογένεια αποτελούν σημαντικούς παράγοντες της διαδικασίας πρόληψης και αντιμετώπισης φαινομένων βίας και σχολικού εκφοβισμού.

4. Επικοινωνία και Συνεργασία Γονέων/Κηδεμόνων-Σχολείου

4.1. Σημασία της επικοινωνίας και της συνεργασίας σχολείου-οικογένειας

Πολύ σημαντική παράμετρος της συνολικής λειτουργίας του Νηπιαγωγείου και του κλίματος που δημιουργείται είναι η επικοινωνία και η εποικοδομητική συνεργασία με τους γονείς/κηδεμόνες των μαθητών/μαθητριών. Η εμπιστοσύνη του παιδιού στο σχολείο ενισχύεται από τη θετική στάση των γονέων/κηδεμόνων προς το Σχολείο και τους εκπαιδευτικούς.

Για οποιοδήποτε αίτημά τους, οι γονείς/κηδεμόνες απευθύνονται στην εκπαιδευτικό της τάξης. Σε περίπτωση που δεν υπάρξει κοινά αποδεκτή λύση ή συνεννόηση, απευθύνονται στην Προϊσταμένη του Νηπιαγωγείου.

Υπάρχει η δυνατότητα πρόσκλησης γονέα ή ομάδας γονέων στην τάξη, στα πλαίσια υποστήριξης της θεματικής ενότητας ή του προγράμματος σχολικών δραστηριοτήτων που τη δεδομένη περίοδο διαπραγματεύονται οι μαθητές, προκειμένου να μιλήσει για το επάγγελμά του, να μοιραστεί μια ιστορία από τη ζωή του, μια συνταγή από τον τόπο καταγωγής του, να αφηγηθεί ένα παραμύθι, κλπ.

Προβλέπεται επίσης και πρόσκληση γονέων για την παροχή βοήθειας στα πλαίσια οργάνωσης και υλοποίησης διδακτικών επισκέψεων ή σχολικών εκδηλώσεων, κλπ.

Σε κάθε περίπτωση η καλή συνεργασία μεταξύ εκπαιδευτικών και οικογένειας είναι ουσιαστικά ένα πολύ σημαντικό εργαλείο που διευκολύνει και ενισχύει ποιοτικά και ποσοτικά το έργο τόσο του σχολείου όσο και της ίδιας της οικογένειας. Οι μεταξύ τους σχέσεις καθίστανται αποτελεσματικότερες όταν διέπονται από ευγένεια, σεβασμό και σοβαρότητα, παρέχοντας παράλληλα ένα ορθό παράδειγμα σχέσεων για τα ίδια τα παιδιά.

4.2. Διαδικασίες ενημέρωσης και επικοινωνίας Σχολείου και γονέων/κηδεμόνων

Οι συναντήσεις για ενημέρωση των γονέων/κηδεμόνων με τους εκπ/κούς προγραμματίζονται με απόφαση του Συλλόγου Διδασκόντων και κατόπιν προγραμματισμένου ραντεβού,

- Στην αρχή του διδακτικού έτους, όπου λαμβάνει χώρα ενημέρωση για ζητήματα που αφορούν στην εύρυθμη λειτουργία του σχολείου.

Μια φορά το μήνα σε προκαθορισμένη από την εκπαιδευτικό του τμήματος ημέρα και ώρα, για θέματα που αφορούν στην αγωγή και πρόοδο των μαθητών/μαθητριών. Ως ημέρα συνεργασίας έχει οριστεί η πρώτη εργάσιμη Δευτέρα κάθε μήνα.

10.10-12.00 : Γιαννοπούλου Αναστασία

12:10-14:00: Τσίρη Βασιλική

- Κάθε φορά που η εκπαιδευτικός της τάξης κρίνει αναγκαία μια έκτακτη συνάντηση ή το ζητήσει ο γονέας/κηδεμόνας.
- Κατά την ενημέρωση προόδου με το πέρας κάθε τριμήνου, όπου πραγματοποιείται παιδαγωγική συνάντηση της εκπαιδευτικού της τάξης με τους γονείς/κηδεμόνες των μαθητών/μαθητριών, προκειμένου να ενημερωθούν για την πρόοδο των παιδιών τους.

Τρόποι επικοινωνίας με τους γονείς/κηδεμόνες

- Ανακοίνωση στον πίνακα ανακοινώσεων του νηπιαγωγείου.
- Δια τηλεφώνου (Τηλέφωνο Νηπιαγωγείου: 2634071442)
- Με ηλεκτρονική αλληλογραφία: mail@nip-malam.fok.sch.gr
- Μέσω της ιστοσελίδας μας: <https://nip-malam.fok.sch.gr/>
- Έντυπο σημείωμα στην τσάντα του παιδιού.

4.3. Σύλλογος Γονέων και Κηδεμόνων

Στην δική μας σχολική μονάδα δεν υπάρχει δυνατότητα συγκρότησης Συλλόγου Γονέων και Κηδεμόνων λόγω ελλείψεως ικανού αριθμού μελών.

4.4. Σχολικό Συμβούλιο

Στο Νηπιαγωγείο Μαλαμάτων λειτουργεί το Σχολικό Συμβούλιο, στο οποίο συμμετέχουν ο Σύλλογος Διδασκόντων και οι εκπρόσωποι της τοπικής αυτοδιοίκησης. Έργο του Σχολικού Συμβουλίου είναι η συμβολή του στη διασφάλιση της εύρυθμης λειτουργίας της σχολικής μονάδας. Το Σχολικό Συμβούλιο λειτουργεί συνεργατικά και προτείνει παρεμβάσεις για την επίλυση θεμάτων που αφορούν στην υγιεινή, στην ασφάλεια και στην πρόληψη ατυχημάτων στον σχολικό χώρο καθώς και σε ζητήματα βελτίωσης της υλικοτεχνικής υποδομής του Νηπιαγωγείου.

4.5. Η σημασία της συνέργειας όλων

Το Νηπιαγωγείο Μαλαμάτων είναι ένα ανοιχτό στην κοινωνία, συνεργατικό και δημοκρατικό σχολείο και μεριμνά συστηματικά για τη σύμπραξη όλων των μελών της εκπαιδευτικής κοινότητας – μαθητών/μαθητριών, εκπαιδευτικού, Γονέων και Κηδεμόνων, Σχολικής Επιτροπής, Τοπικής Αυτοδιοίκησης – προκειμένου να επιτύχει στην αποστολή του.

4.6. Συνεργασία με φορείς και Υποστηρικτικές δομές

Η Προϊσταμένη του Νηπιαγωγείου διαχειρίζεται και προσπαθεί να επιλύσει θέματα που τυχόν προκύπτουν σε παιδαγωγικό, εκπαιδευτικό, διοικητικό, λειτουργικό επίπεδο. Σε περίπτωση που κριθεί απαραίτητο απευθύνεται στις αρμόδιες υπηρεσίες, με στόχο πάντα την εύρυθμη λειτουργία της σχολικής μονάδας και τα μέγιστα δυνατά οφέλη για όλους τους εμπλεκόμενους (μαθητές, γονείς/κηδεμόνες, εκπαιδευτικούς, κοινωνικό σύνολο),

Οι αρμόδιοι φορείς, υπηρεσίες και υποστηρικτικές δομές είναι:

- Διεύθυνση Πρωτοβάθμιας Εκπαίδευσης Φωκίδας
- Σύμβουλος Εκπαίδευσης Νηπιαγωγών
- ΠΕ.Κ.Ε.Σ. Στερεάς Ελλάδας
- Σύμβουλος Ειδικής Αγωγής και Ενταξιακής Εκπαίδευσης
- ΚΕ.Δ.Α.Σ.Υ Φωκίδας
- Τα αναγνωρισμένα από το Υπουργείο Παιδείας, Θρησκευμάτων και Αθλητισμού, Κοινωνικά Κέντρα Ψυχικής Υγείας Παιδιών και Εφήβων άλλων Υπουργείων.
- Σχολική Επιτροπή Πρωτοβάθμιας Εκπαίδευσης Δήμου Δωρίδος
- Δομές της Τοπικής Αυτοδιοίκησης

5. Πολιτική του σχολείου προστασίας από πιθανούς κινδύνους

5.1. Αντιμετώπιση έκτακτων αναγκών

Το Νηπιαγωγείο Μαλαμάτων ως λειτουργικός χώρος φιλοξενίας και δραστηριοποίησης ευάλωτης ομάδας του πληθυσμού, απαιτεί αυξημένο βαθμό ετοιμότητας έναντι των κινδύνων αυτών.

Η Προϊσταμένη του Νηπιαγωγείου, στην αρχή του σχολικού έτους και σε συνεργασία με τον Σύλλογο Διδασκόντων, με την Πράξη Συλλόγου Διδασκόντων Αριθμός 5/20/9/2023 προχώρησε στην έγκριση και την επικαιροποίηση:

1. «Εσωτερικού κανονισμού σχολικής μονάδας (Δ.Α.Ι.) & Μνημονίου Ενεργειών για τη διαχείριση πυρκαγιών, ακραίων καιρικών φαινομένων, τεχνολογικών καταστροφών και ΧΒΡΠ περιστατικών»
2. «Σχέδιο Μνημονίου Ενεργειών για τη Διαχείριση του Σεισμικού Κινδύνου στο Νηπιαγωγείο Μαλαμάτων για το σχολικό έτος 2023 – 2024»

Επίσης, ενημερώνονται και εκπαιδεύονται συστηματικά οι μαθητές/μαθήτριες για τους βασικούς κανόνες και τρόπους αντίδρασης κατά την εκδήλωση των φαινομένων αυτών.

Διευκρινίζεται ότι σε περίπτωση κρίσης οι μαθητές/μαθήτριες παραδίδονται μόνο στους γονείς/κηδεμόνες τους ή στα πρόσωπα που οι γονείς/κηδεμόνες έχουν ορίσει γραπτώς για την παραλαβή των μαθητών/τριών από τη σχολική μονάδα. Για το σημείο συνάντησης - εκκένωσης έχουν ενημερωθεί αναλόγως οι γονείς/κηδεμόνες.

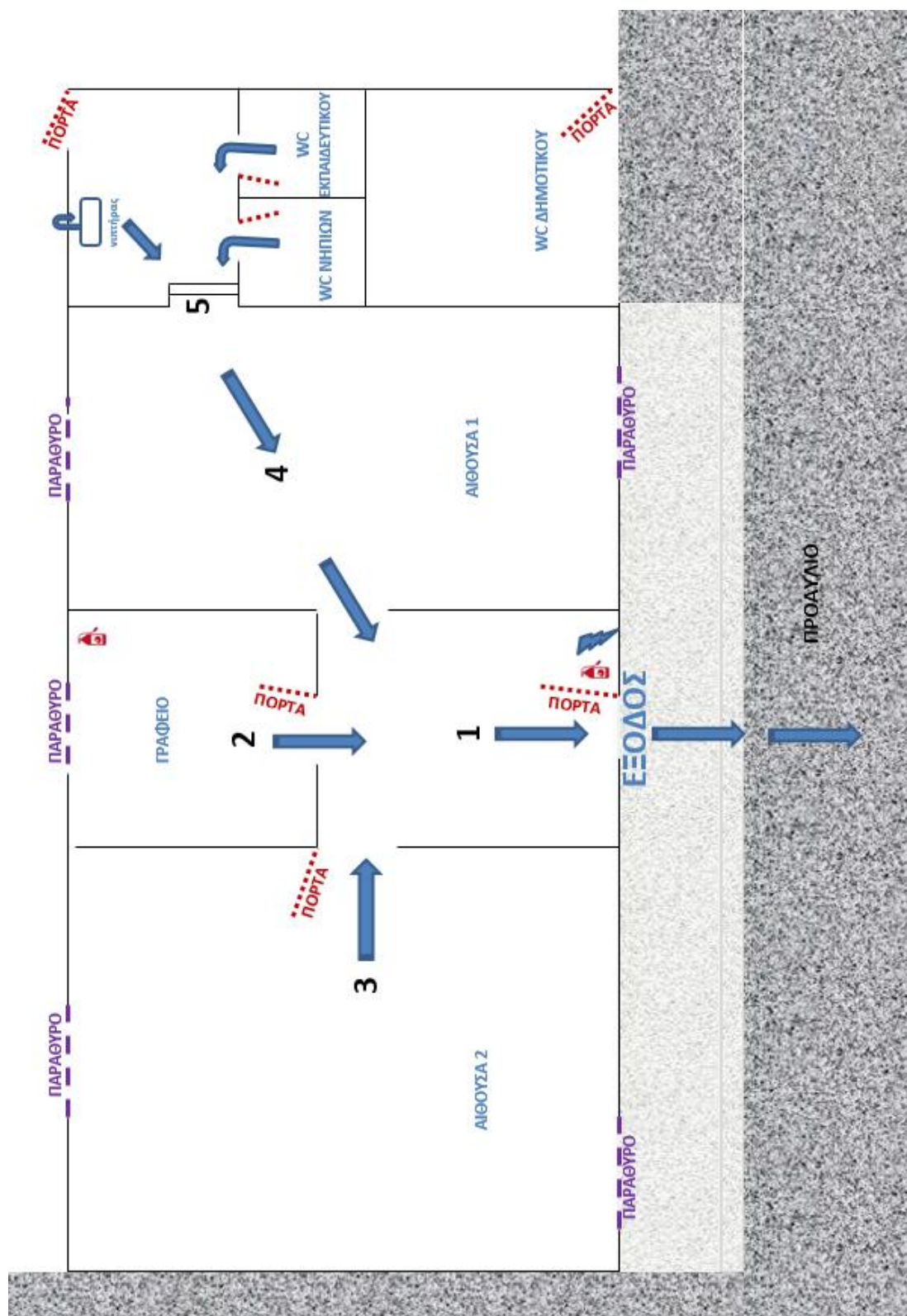
Τέλος, σε καταστάσεις πανδημίας ή ακραίων-επικίνδυνων φαινομένων, η Προϊσταμένη, οι εκπαιδευτικοί, οι μαθητές/μαθήτριες, οι γονείς/κηδεμόνες, οφείλουν να συμμορφώνονται και να ακολουθούν ρητά τις οδηγίες που εκδίδουν οι εκάστοτε αρμόδιοι φορείς/υπηρεσίες: π.χ. ΕΟΔΥ, ΥΠΑΙΘΑ, Υπουργείο Πολιτικής Προστασίας, κ.λπ. για την εύρυθμη λειτουργία της σχολικής μονάδας και την ασφάλεια των μελών της.

Χώρος συγκέντρωσης σε περίπτωση ανάγκης



Ειδικό σχέδιο αποχώρησης λόγω έκτακτων συνθηκών

Σε περίπτωση έκτακτης ανάγκης, για την ασφάλεια των παιδιών έχει καταρτιστεί σχέδιο διαφυγής το οποίο έχει αναρτηθεί στην ιστοσελίδα του σχολείου και πραγματοποιούνται ασκήσεις ετοιμότητας.



5.2. Εσωτερικός Κανονισμός Λειτουργίας- Διαδικασίες διασφάλισης της εφαρμογής του

Ο κοινά συμφωνημένος Κανονισμός βασίζεται στην ισχύουσα νομοθεσία και στις σύγχρονες παιδαγωγικές και διδακτικές αρχές. Η τήρησή του από όλους τους παράγοντες του σχολείου (μαθητές/ μαθήτριες, εκπαιδευτικούς, γονείς/κηδεμόνες, βοηθητικό προσωπικό) με αμοιβαίο σεβασμό στον διακριτό θεσμικό ρόλο τους αποτελεί προϋπόθεση της εύρυθμης λειτουργίας του Νηπιαγωγείου. Είναι το θεμέλιο πάνω στο οποίο μπορεί το σχολείο να οικοδομήσει για να πετύχει τους στόχους και το όραμά του.

Θέματα που ανακύπτουν στην εκπαιδευτική καθημερινότητα και δεν προβλέπονται από τον Κανονισμό, αντιμετωπίζονται κατά περίπτωση από την Προϊσταμένη και το Σύλλογο Διδασκόντων, σε συνεργασία με την Διεύθυνση Εκπαίδευσης και την Συντονίστρια Εκπαιδευτικού Έργου, σύμφωνα με τις αρχές της παιδαγωγικής επιστήμης και την κείμενη εκπαιδευτική νομοθεσία, σε πνεύμα συνεργασίας με όλα τα μέλη της σχολικής κοινότητας.

Οι γονείς/κηδεμόνες των μαθητών και μαθητριών ενημερώνονται με κάθε πρόσφορο μέσο, έντυπο ή ηλεκτρονικό, σχετικά με τον κανονισμό του Νηπιαγωγείου, ο οποίος επίσης αναρτάται και στην ιστοσελίδα του Νηπιαγωγείου.

Μαλάματα, 20 Σεπτεμβρίου 2023

Η Προϊσταμένη του Νηπιαγωγείου

Η εκπαιδευτικός

Γιαννοπούλου Αναστασία

Τσίρη Βασιλική

Εγκρίνεται	
Η Σύμβουλος Εκπαίδευσης ΠΕ60 ΣΤΑΘΟΥΛΗ ΜΑΡΙΑ	Η Διευθύντρια Εκπαίδευσης ΠΑΠΑΪΩΑΝΝΟΥ ΑΜΑΛΙΑ
Ημερομηνία:	Ημερομηνία: